

Nor

Arkeologisk fornlämnings-
inventering

Knivsta socken
Knivsta kommun
Uppsala län
2022

Cecilia Lindblom



wsp

Dnr SBK 2020-000017 – Ankom 2022-04-20

UPPDRAGSNAMN

Arkeologisk fornlämningsinventering Nor

UPPDRAGSNUMMER WSP

10330389

BESTÄLLARE

Knivsta kommun

DATUM

Slutleverans 2022-04-04

UPPDRAGSANSVARIG WSP

Cecilia Lindblom, WSP

INTERNGRANSKNING WSP

Tove Stjärna, Arkea kulturmiljö AB

UNDERKONSULTER

*Tove Stjärna och Åke Johansson,
Arkea kulturmiljö AB*

FOTON

Där inte annat anges har foton i rapporten tagits av WSP.

FRAMSIDEFOTO

*Mur vid möjlig fornlämning Forsök
L1943:5752, torpet Södertorp.*

Sammanfattning

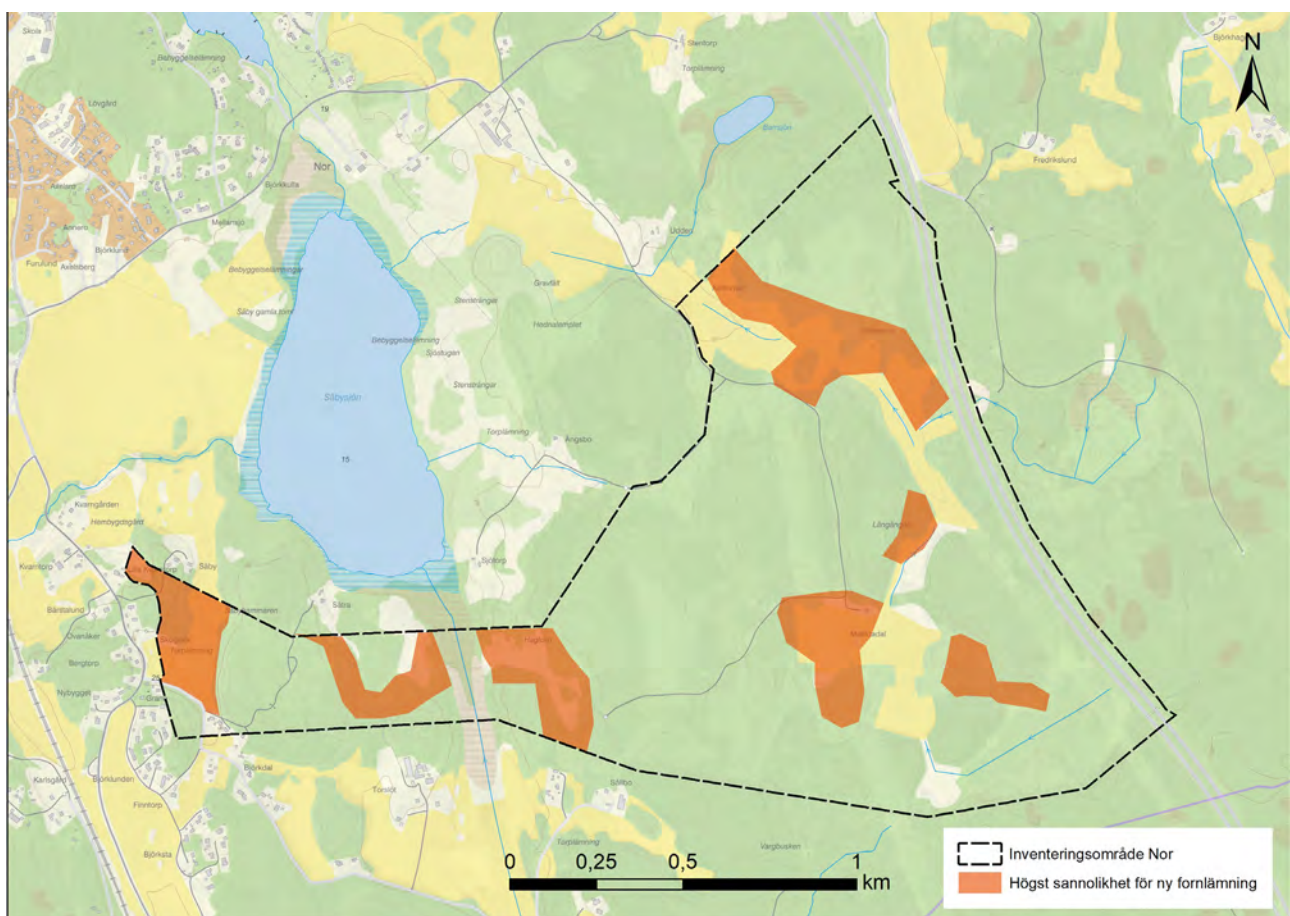
WSP Kulturmiljö i Stockholm har under mars månad 2022 genomfört en arkeologisk fornlämningsinventering inom Nor S:1 m fl, Knivsta socken, Knivsta kommun, Uppsala län. Uppdraget beställdes av Knivsta kommun. Inventeringsområdet omfattade ca 220 hektar skogs- och jordbruksmark.

Inom inventeringsområdet fanns sedan tidigare fem registrerade fornlämningar, sex möjliga fornlämningar samt två övrig kulturhistorisk lämning i Riksantikvarieämbetets register Fornsök.

Fornlämningsinventeringen har resulterat i sju nya fornlämningar, fyra möjliga fornlämningar, 20

utredningsobjekt och sju övriga kulturhistoriska lämningar (ÖKL). Utredningsobjekten utgörs av ytor som bedöms vara möjliga lägen för förhistoriska boplatser samt gravliknande lämningar. Dessa behöver utredas vidare för att kunna fastställa antikvarisk status.

De flesta av de utpekade objekten är lokaliserade till de uppodlade dalgångarna. Inom dessa områden bedöms sannolikheten för att stöta på nya fornlämningar vara som högst. Inom de kuperade skogsområdena bedöms sannolikheten vara lägre. Se karta nedan.



Innehållsförteckning

| | |
|--|-----------|
| <i>Sammanfattning</i> | <i>3</i> |
| <i>Inledning</i> | <i>7</i> |
| <i>Bakgrund och syfte</i> | |
| <i>Genomförande</i> | |
| <i>Förutsättningar</i> | <i>9</i> |
| <i>Topografi och markförhållanden</i> | |
| <i>Känd fornlämningsbild</i> | |
| <i>Tidigare arkeologiska insatser</i> | |
| <i>Resultat av kart- och arkivanalys</i> | <i>12</i> |
| <i>Föremålsdatabas (SHM)</i> | |
| <i>Skogens pärlor (Skogsstyrelsen)</i> | |
| <i>Fornsök (RAÄ)</i> | |
| <i>Topografi och jordarter</i> | |
| <i>Strandlinjekartor</i> | |
| <i>Historiska uppgifter och kartor</i> | |
| <i>Resultat inventering</i> | <i>18</i> |
| <i>Gravar</i> | |
| <i>Fornlämningsliknande lämningar</i> | |
| <i>Stensträngar och röjningsrösen</i> | |
| <i>Boplatslägen</i> | |
| <i>Lägenhetsbebyggelse</i> | |
| <i>Husgrund historisk tid</i> | |
| <i>Skogsbrukslämningar</i> | |
| <i>Gränsmärke</i> | |
| <i>Slutsats och rekommendationer</i> | <i>21</i> |
| <i>Referenser</i> | <i>22</i> |
| <i>Bilaga 1</i> | <i>23</i> |
| <i>Administrativa uppgifter</i> | <i>28</i> |

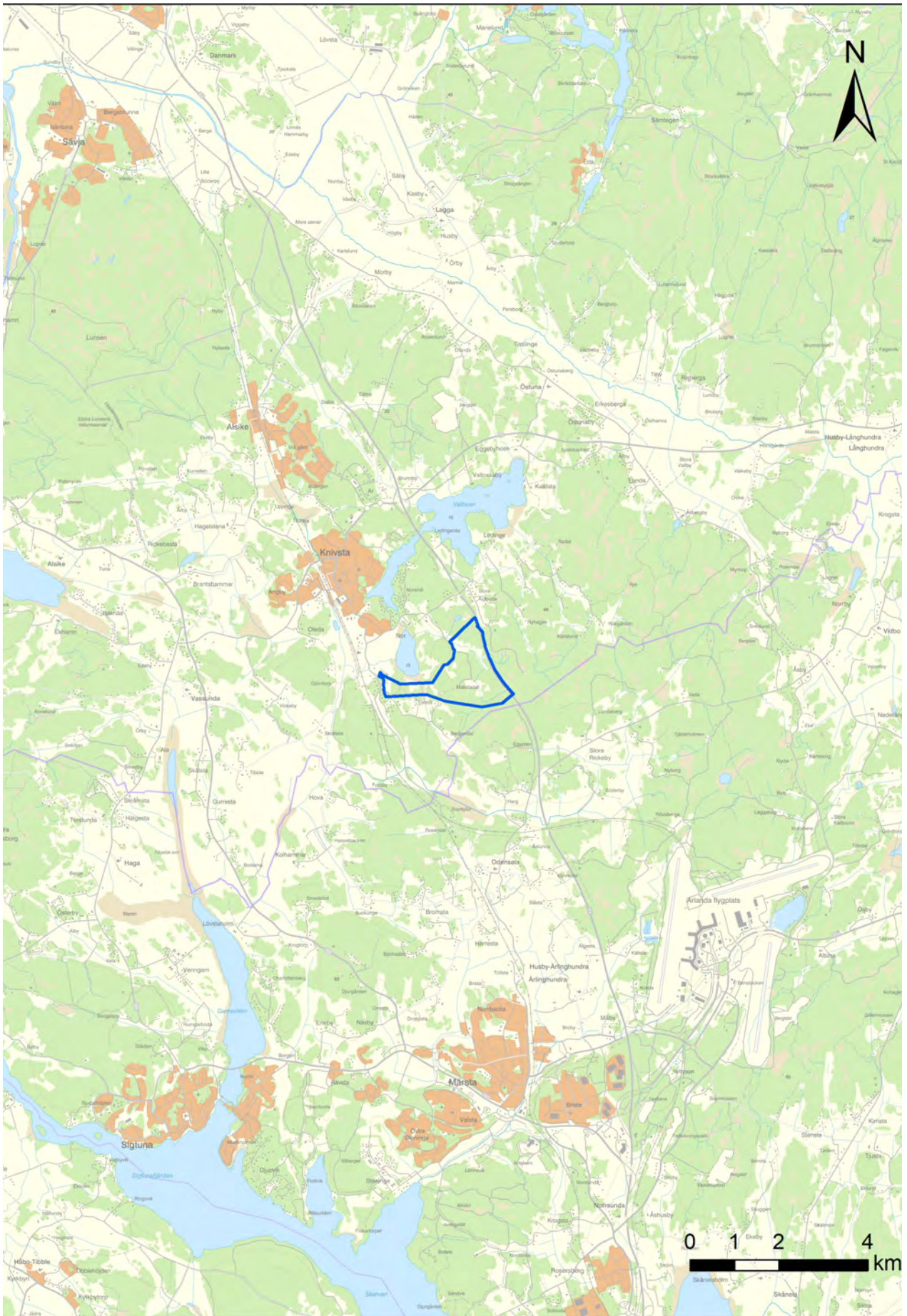


Fig 1. Översikt som visar utredningsområdet (blå polygon). Skala 1:100 000.

Inledning

Bakgrund och syfte

WSP Kulturmiljö Stockholm har tillsammans med underkonsult Arkea kulturmiljö AB genomfört en inventering av potentiella fornlämningar inom Nor S:1, Knivsta socken, Knivsta kommun, Uppsala län (se figur 1). Inventeringen har utförts under mars månad 2022. Knivsta kommun har beställt arbetet. Utredningen har bestått av förberedande kart- och arkivstudier samt fältinventering.

Inventeringen har utförts på frivillig basis och är ej beslutad av Länsstyrelsen. Kommunen har dock varit i kontakt med Länsstyrelsen, vilka har gett råd angående inventeringens omfattning och utformning. Syftet med inventeringen har varit att identifiera ej kända fornlämningar och områden där fornlämningar kan finnas dolda under markytan. Målet är att resultatet ska kunna fungera som underlag för kommunens och planbeställarens vidare planering av eventuell exploatering i området och även som underlag vid kontakt med Länsstyrelsen.

Inventeringen innebär en ytinventering av området. Arkeologisk utredning eller undersökning som omfattar markgrepp i fornlämningar eller i fornlämningars närhet kräver tillståndsprövning hos Länsstyrelsen.

Genomförande

Arbetet har bestått av kart- och arkivstudier, samt fältinventering. Ett platsbesök gjordes i december 2021. Fältinventeringen genomfördes under vecka 10-12, i mars 2022.

Kartstudien har bestått av en genomgång av befintligt äldre kartmaterial som hämtats från Lantmäteriets digitala kartarkiv. Syftet med kartstudierna var framförallt att få kännedom om markanvändningen i äldre tider samt indikationer på äldre bebyggelse och gränsdragningar. För att en lämning ska bedömas som fornlämning gäller enligt kulturmiljölagen (KML) att lämningen ska vara varaktigt övergiven och ha sin tillkomst före år 1850. Detta medför att dateringen via kartmaterialet är väldigt viktig när det gäller yngre lämningstyper. Kartstudien har även omfattat en genomgång av SGU:s (Sveriges geologiska undersökningars) kartor över jordarter och

strandlinjenivåer i syfte att förstå förutsättningarna för förhistoriska boplatser.

Arkivstudierna har omfattat en genomgång av Riksantikvarieämbetets digitala kulturminnesregister Fornsök, Skogsstyrelsens digitala register över kulturhistoriska lämningar (Skogens pärlor), ortnamnsregistret (ISOF), Statens historiska museums (SHM) föremålsdatabas samt genomläsning av arkeologiska rapporter över arbeten som genomförts i närområdet. Syftet med arkivstudierna var att få en djupare förståelse av fornlämningsbilden i området och de möjliga indikationer på fornlämning som kan tänkas förekomma.

Fältarbetet bestod av en inventering av hela området, samt fotografering och beskrivning av utpekade objekt och ytor. I arbetet ingick inte att revidera befintliga lämningar som redan fanns i Fornsök, utan fokus var på att identifiera nya lämningar. Inventeringstakten var beräknad till en takt på ca 25 HA per person och dag. Området visade sig dock vara svårinventerat, pga stora markberedda/omrörda ytor, mycket sten, block, sly och ställvis täta planteringar. Dessutom genomfördes inventeringen under vårvintern vilket ytterligare försvårade skikten pga ställvis kvarliggande snö och is. Eventuellt kan Länsstyrelsen därför komma att kräva kompletterande arkeologisk specialinventering inom utvalda ytor. Inmätningpunkter togs med hjälp av ArcGIS Collector med ett medelfel på upp till 6 meter (pga skogsterräng). Inventeringen utfördes av arkeolog Cecilia Lindblom, WSP, samt arkeologer Tove Stjärna och Åke Johansson, Arkea kulturmiljö AB.

Rapporten har sammanställts i text, bild, tabell och karta. Kartarbetet omfattar bland annat rektifiering av relevanta historiska kartor och kartor från SGU samt framställning av shapefiler för de påträffade objekt och fornlämningsindikerande ytor som pekats ut. Kartorna är bearbetade i ArcGIS.

Påträffade nya fornlämningar registreras i samband med rapportarbetet i Riksantikvarieämbetets kulturmiljöregister (KMR Fornsök).

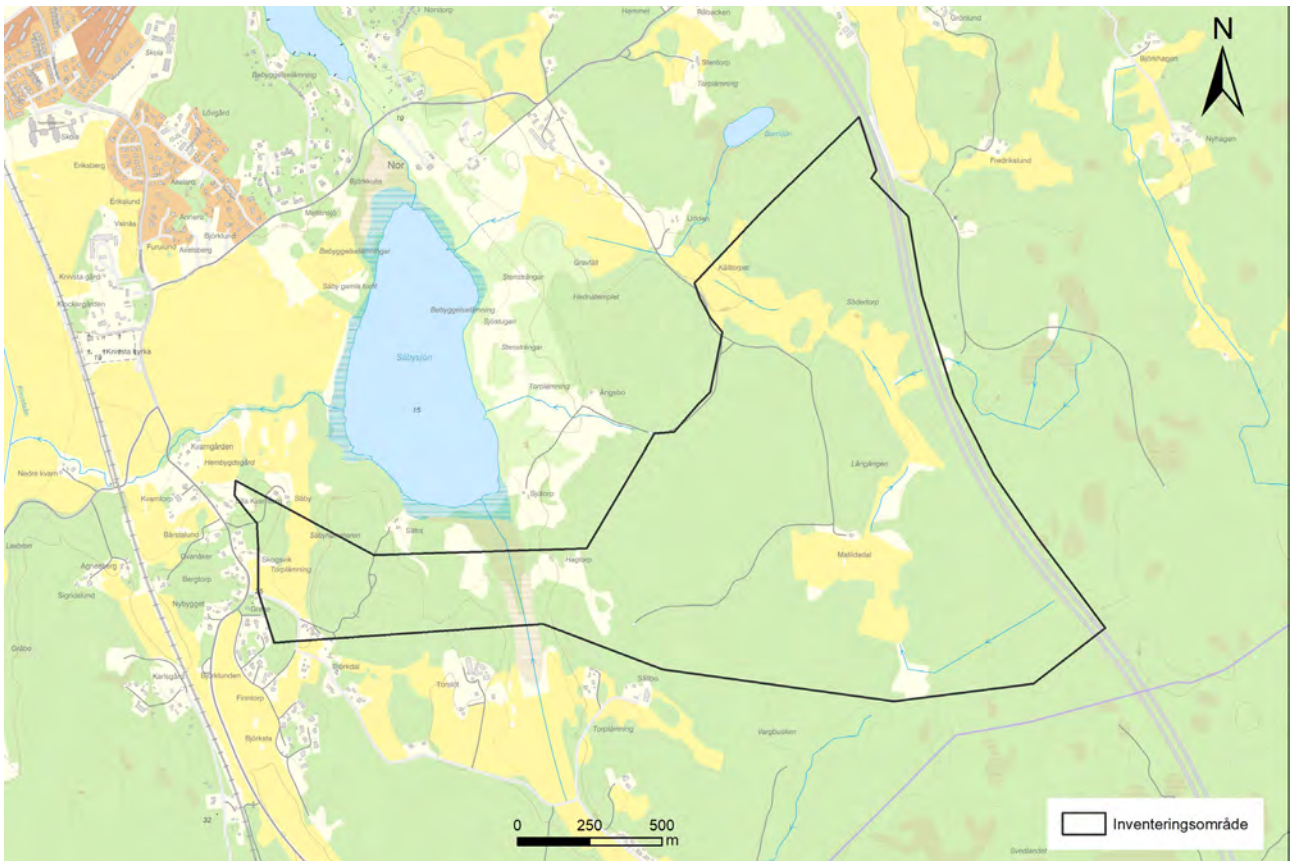


Fig 2. Detaljerad översikt inventeringsområde som visar topografi och landskapstyper. Skala 1:15 000.

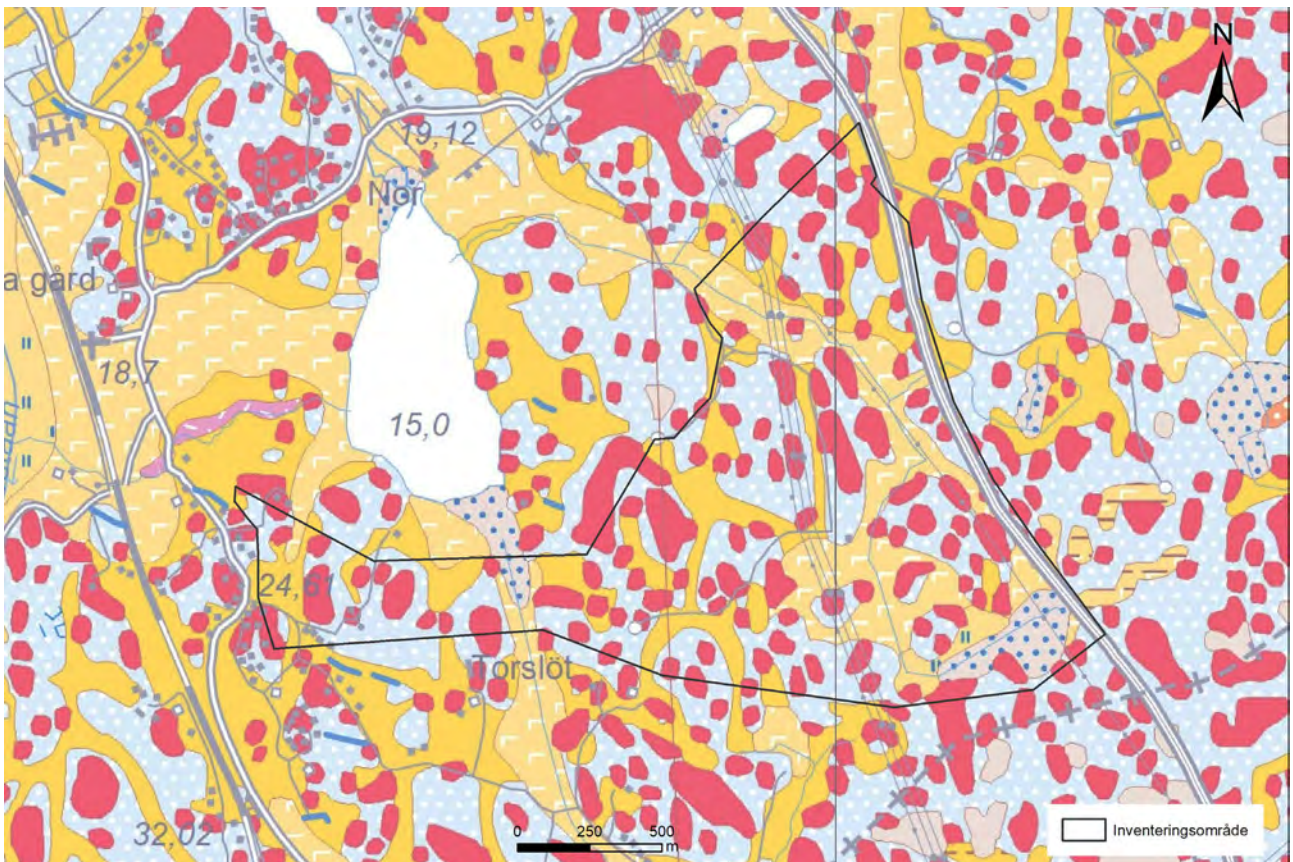


Fig 3. Jordartskarta från SGU. Gula nyanser är lerhaltiga jordarter, rött är urberg, blå/vit är sandig morän. Blåprickiga grå ytor är kärtrtorv. Områden med sandig morän är generellt steniga inom detta område, Skala 1:15 000.

Förutsättningar

Topografi och markförhållanden

Inventeringsområdet (IO) börjar ca 2 km sydöst om Knivsta centrum och ca 200 m söder om Säbysjön (figur 1 och 2). De västra delarna av IO nås via småvägar som utgår från Forsbyvägen, medan de östra delarna nås via skogsvägar som utgår från Ledingsvägen. Områdets östra sida begränsas av E4:an, medan övriga sidor huvudsakligen går genom skogsterräng. De södra och västra sidorna löper längs med befintliga fastighetsgränser, medan den norra gränsen för IO har dragits inom fastigheten Nor S:1.

Topografin inom IO är varierad, med öppna dalgångar och skogiga höjdparter (figur 2). I dalgångarna rinner två mindre vattendrag som mynnar ut i Säbysjön. Båda har justerats och rätats ut under sen historisk tid. Inom IO finns idag endast bebyggelse på två platser: Matildadal i öster och sentida villabebyggelse vid Grane/Björkdal i väster.

Större delen av området utgörs av skog (figur 4), vilket det även har gjort historiskt sett. Skogen

utgörs huvudsakligen av barrträd med inslag av lövträd. Stora ytor inom dessa skogspartier är ytförstörda genom djupa, tydliga spår efter markberedning. Nyplanteringar, uppvuxen sly, omkringflyttade stenar och block gör dessa områden svårtolkade. I skogsområdet finns både flacka partier och höjdområden, ställvis med hållmark.

Öppna marker finns idag främst i dalgångarna invid de mindre vattendragen (figur 5), samt invid Forsbyvägen i väster. Även detta överensstämmer i stort med de historiska markförhållandena. De öppna markerna utgörs av både sank-, hag- och odlingsmark.

Jordarten i de flackare, lägre liggande partierna utgörs främst av lera, medan de högre partierna utgörs av sandig morän och urberg (se figur 3). Mindre delar av de lägre liggande partierna utgörs av kärrtorv. Dessa återfinns längst ner i sydöst och i södra änden av Säbysjön.



Fig 4. Stora delar av IO utgörs av skogiga och steniga höjdparter med spår av markberedning. Områdena är utpräglade utmarker. Foto taget i vintertid vid Säbyhammaren. Väg till Sätra syns till höger.



Fig 5. Den öppna dalgången i nordöst omgärdas av skogsbeklädda impediment. På flera ställen har det legat torp under historisk tid. Foto taget från söder.

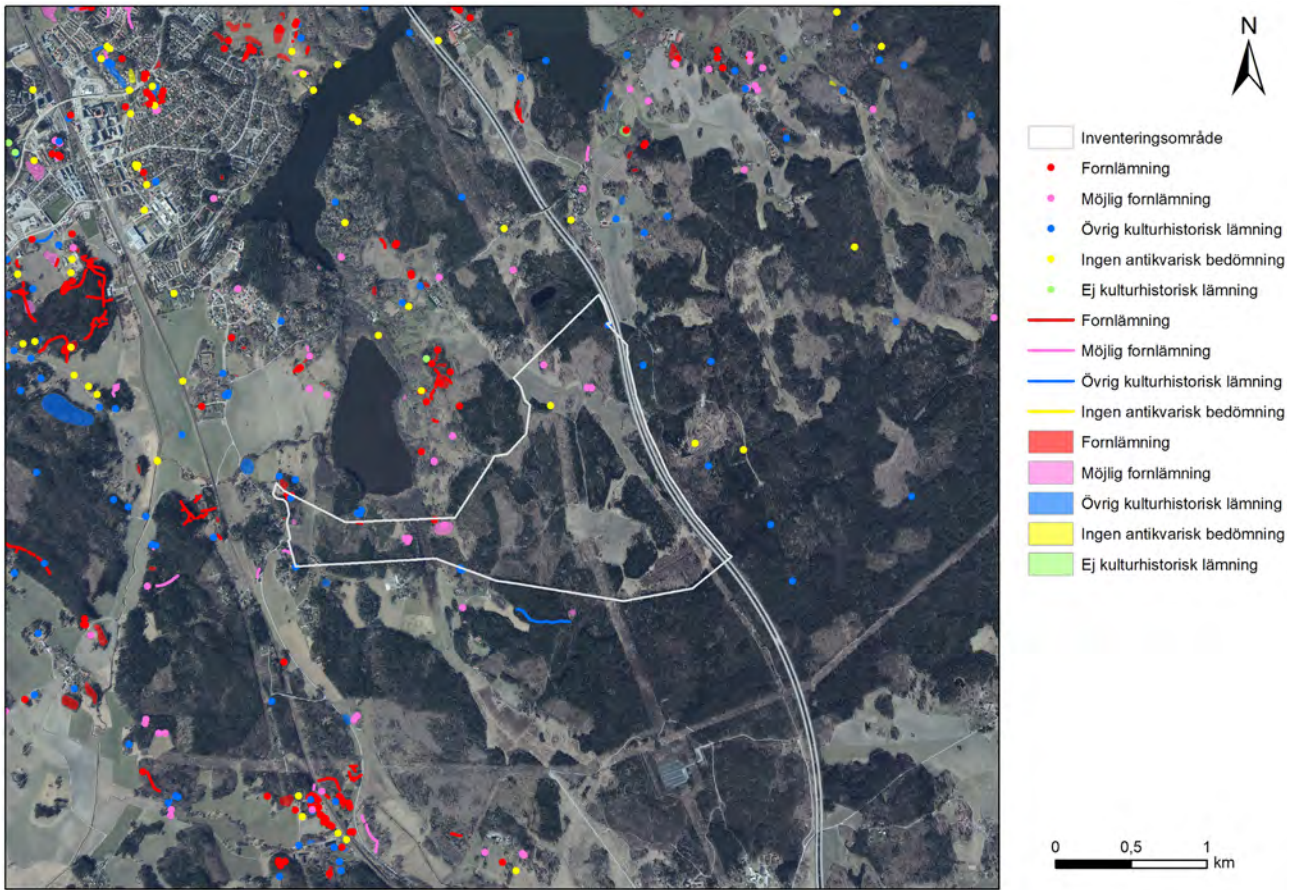


Fig 6. Fornlämningssbild inom och runt IO inför utredningen, redovisad med antikvarisk bedömning Fornsök (KMR). Skala 1:30 000.

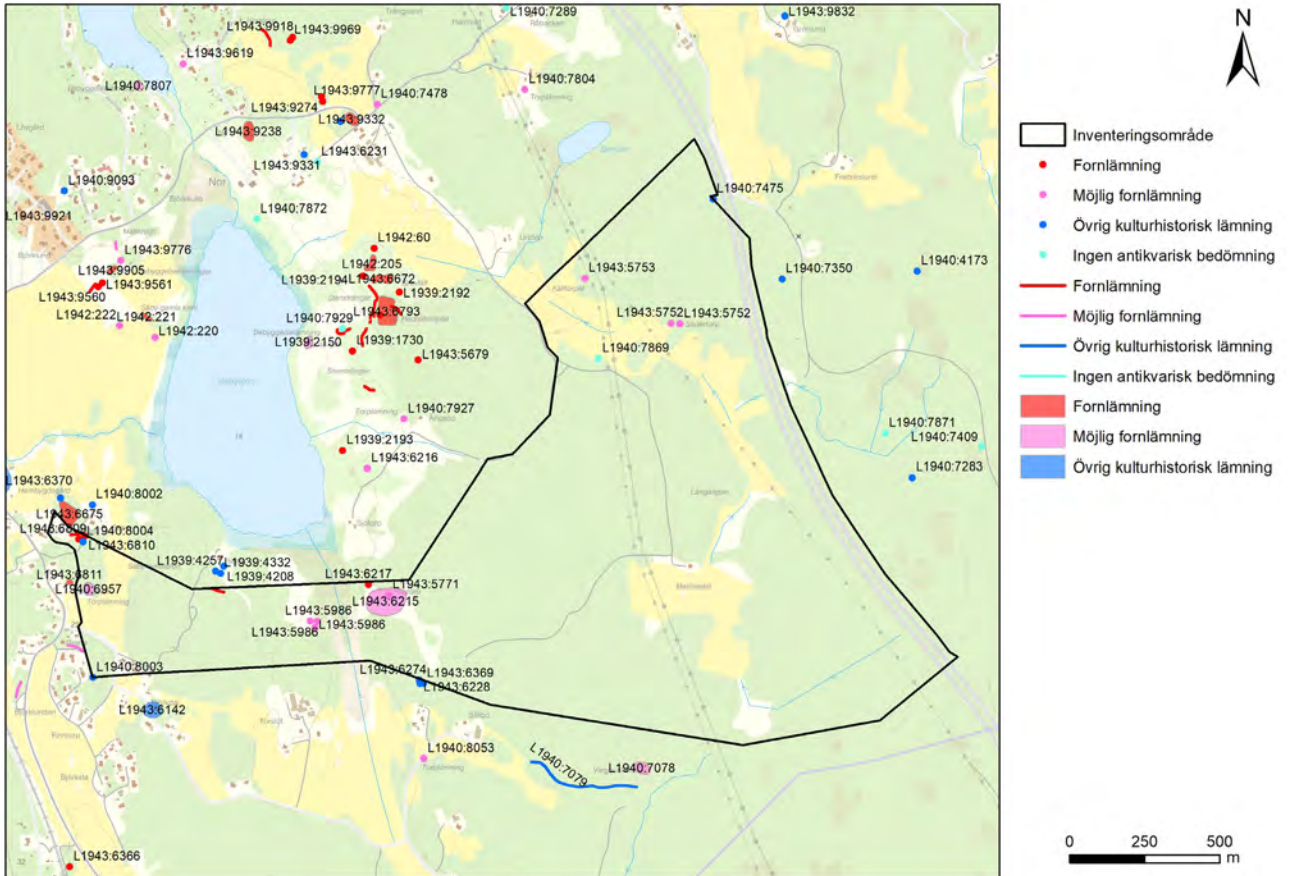


Fig 7. Fornlämningssbild i närområdet, inför utredningen. Lämningsnummer från Fornsök (KMR). Skala 1:15 000.

Känd fornlämningsbild

De äldsta spåren av mänsklig närvaro i Knivsta socken utgörs av stenyxor från övergången stenålder/äldsta bronsålder (århundradena runt 2000 f Kr). Vid denna tid hade människorna börjat med jordbruk. I Knivsta socken är det främst så kallade lösfynd av stenföremål som hittats i åker som finns registrerade i Fornsök, vilka ger en bra indikation på var boplatserna har legat. Det finns en möjlighet att hitta ännu äldre spår av människor i Knivstaområdet, vilka då är att söka i skyddade, före detta strandlägen på ännu högre nivåer än åkermarksfynden.

I socknen finns enstaka ensamliggande gravar i höjdlägen liksom skålgropar (hällristningar) som kan vara från bronsålder (1800 till 500 f Kr). Majoriteten av lämningarna är emellertid från järnåldern (500 f Kr till 1050 e Kr). Flest lämningar finns i Knivstaåns dalgång och runt sjöarna Valloxen och Säbysjön. Knivstaåns dalgång var en havsvik ända in i äldre järnålder. På impediment eller i kanten av åkermarken ligger gravfält och mindre gravgrupper samt hägnadssystem i sten. Flera runstenar påträffas i socken; de brukar ha varit resta i anslutning till vikingatidens färdvägar.

Enligt de historiska kartorna har IO till största delen utgjort ett skogigt, kuperat utmarksområde. Uppodlad mark har funnits på de leriga jordarna i mer låglänta partier, insprängt i skogsområdet. Marken inom IO har historiskt sett huvudsakligen legat under Nor. Ortnamnet Nor har troligen förhistoriskt ursprung och beskriver Säbysjöns avsmalnande del i söder. De flesta av ortnamnen inom IO slutar på -torp och hör samman med etableringen av torp till Nor, under senare historisk tid. Torpen har legat på gränsen mellan skog och öppen mark i dalgångarna.

Spåren från förhistorisk tid inom själva IO var innan inventeringen fåtaliga. Närmaste område med en rikare fornlämningsbild finns framför allt i området runt Säbysjön. Här finns bland annat gravar, hällristningar och boplatzlämningar. Området runt Säbysjön är en del av riksintresse för kulturmiljö: Landskapet kring Valloxen och Säbysjön [C 45] (fig 8). Där omnämns bl a stensträngssystem, Noors herrgård, herrgårdslandskapet med underlydande torp samt odlingslandskapet med inslag av äldre tiders brukande som uttryck för riksintresset. Riksintresset tangerar IO:s gräns i nordväst.

Tidigare arkeologiska insatser

Uppsala län har fornminnesinventerats i ett par omgångar; området runt Knivsta senast år 1979.

2006 genomförde Skogsstyrelsen inom projektet Skog och Historia en del inventeringar i närområdet, varvid några nya kulturhistoriska objekt kom att registreras utanför IO.

Nära IO har ett par arkeologiska uppdrag genomförts under de senaste åren enligt Fornsök:

Schaktningsövervakning 2021, invid möjlig fornlämning L1940:8053 som utgörs av en lägenhetsbebyggelse (torp) strax söder om IO. Utförare är Arkeologistik. Inga objekt har registrerats hittills i Fornsök. Uppdraget är inte avrapporterat.

Schaktningsövervakning 2021, invid fornlämning L1943:6811 som utgörs av en hägnad (steninhägnad platå) strax väster om IO. Utförare är Arkeologistik. Inga objekt har registrerats hittills i Fornsök. Uppdraget är inte avrapporterat.

Förutom dessa schaktningsövervakningar finns ett antal genomförda utredningar och undersökningar på lite längre avstånd från IO. Huvuddelen av lämningarna som påträffats och/eller undersökts runt IO kan dateras till järnålder.

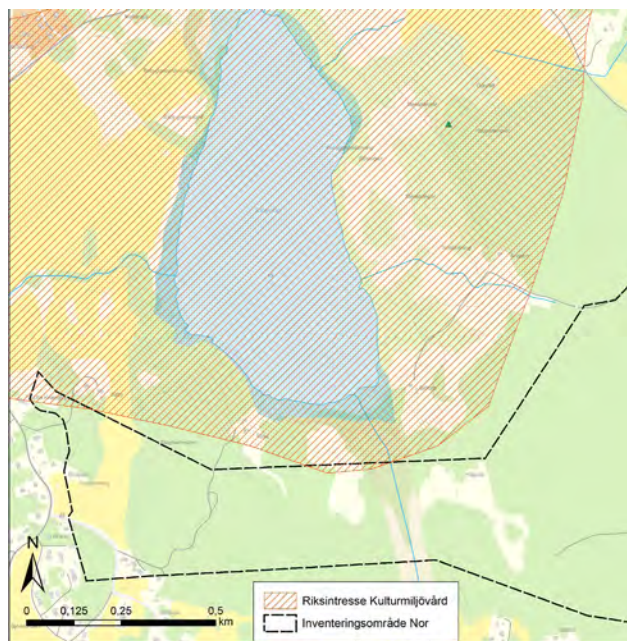


Fig 8. Riksintresse för kulturmiljövård invid västra delen av IO. Landskapet kring Valloxen och Säbysjön [C 45]. Skala 1:8 000.



Resultat av kart- och arkivanalys

IO = inventeringsområdet

Föremålsdatabas (SHM)

En genomgång av registrerade föremål i Statens historiska museums (SHM) digitala föremålsdatabas gav inga resultat för IO.

Skogens pärlor (Skogsstyrelsen)

En genomgång av registrerade objekt i Skogsstyrelsens digitala register över kulturhistoriska lämningar (Skogens pärlor) gav inga resultat för IO.

Fornsök (RAÄ)

En genomgång av registrerade lämningar i Riksantikvarieämbetets kulturmiljöregister Fornsök visade att det fanns 6 fornlämningar, 5 möjliga fornlämningar, 3 övriga kulturhistoriska lämningar samt 1 objekt utan antikvarisk bedömning inom eller på gränsen till IO.

Lämningstyperna är följande:

- Gravfält, fornlämning L1943:6675
- Stensättning, fornlämning L1943:6217
- Stensättning, fornlämning L1943:6810
- Grav markerad av sten/block, fornlämning L1943:6809
- Hägnad, fornlämning L1940:6958
- Hägnad, fornlämning L1943:6720
- Lägenhetsbebyggelse, möjlig fornlämning L1943:5752
L1943:5753
L1943:5771
L1943:5986
L1940:6957/L1940:6725 (dubbelregistrerad)
- Fossil åker möjlig fornlämning L1943:5771
- Gränsmärke, övrig kulturhistorisk lämning L1940:7475
L1940:8003
- Husgrund historisk tid, övrig kulturhistorisk lämning L1940:8004
- Husgrund historisk tid, ingen antikvarisk bedömning L1940:7869

Fig 9. Stensträng WSP 53, ny fornlämning i södra delen av IO. Foto taget från N.

Strandlinjekartor

En studie av strandlinjekartor från Statens Geologiska Undersökningar (SGU) ger en bra bild av landskapets utveckling under förhistorisk tid. Till höger syns utvecklingen inom IO från yngre stenålder till bronsålderns mitt då landhöjningsprocessen hade störst påverkan på området.

När inlandsisen släppte sitt grepp om Uppland för ca 11 000 år sedan låg Knivstaområdet till en början under vatten. Landhöjningsprocessen som följde medförde att mindre öar så småningom började sticka upp ur havet. Vid övergången från äldre till yngre stenålder, för cirka 6000 år sedan, låg hela inventeringsområdet fortfarande under vatten, men i anslutning till områdets sydöstra del fanns en större ö i en gles och vidsträckt arkipelag. Under de följande årtusendet växte ön och kom att omfatta även stora delar av IO. Utanför den stora ön fanns flera mindre kobbar och skär.

Under loppet av den yngre stenåldern (4000 - 1800 f Kr) förtätades skärgården och karaktären övergick till tät och skyddad innerskärgård. Området runt dagens Säbysjön utgjorde en skyddad vik förbunden med mer öppna vattenleder via långsmala sund som löpte både söderut och norrut. Nästan hela IO var torrlagt. I mitten på bronsåldern (nedersta karta, ca 1000 f Kr) hade landområdena utanför IO förtätats alltmer och flera av de tidigare vattenlederna hade snörpts av. Den västra delen av IO hade dock fortfarande direktförbindelse med de öppna vattnen kring dagens dalgång kring Knivstaån. Under de följande århundradena snörptes även denna förbindelse av och under järnåldern blev Säbysjön en egen sjö.

Analysen visar att delar av inventeringsområdet (IO) har varit tillgängligt för människor redan under yngre stenålder. Under denna tid torrlades det som idag är kuperad skogsmark, medan vikar skar in i området från flera håll.

Under loppet av brons- och järnålder (1800 f Kr-1050 e Kr) torrlades vikarna och gav människor möjlighet att bosätta sig där. I närområdet finns flera lämningar från perioden brons-järnålder.

Människorna har då huvudsakligen slagit sig ner i dalgångarna och på mark som gränsat till de mer höglänta skogsområdena.

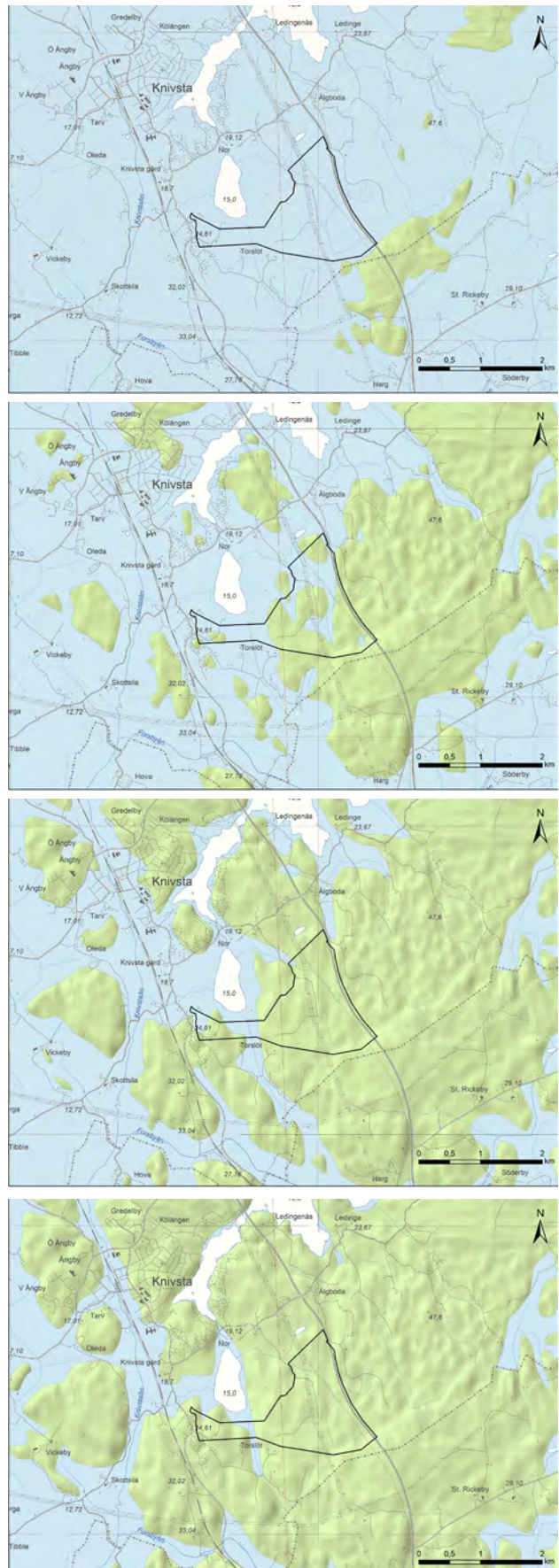


Fig 10. Landskapets framväxt från ca 4000 f Kr (överst) till 1000 f Kr (nederst). Svart polygon markerar IO. Grönt är landyta, blått vatten. Dagens sjöar (vitt) och vägnät syns som referens. Kartor från SGU.

Historiska uppgifter och kartor

Utredningsområdet ligger idag inom ägora till Nor. Detta förhållande kan följas långt tillbaka i tiden. Endast mindre delar av ytan har legat under annan ägare under historisk tid. Noors slott ligger på norra sidan av Säbysjön. Slottet omnämns första gången på 1300-talet (Noora år 1364). Idag är det ett av Sveriges få bevarade träslott från 1600-talet och har bl a använts som kungligt jaktslott. Nu är det en privatägd konferensgård. På herrgårdens marker har det funnits ett flertal underliggande torp, vilket bl a syns i de historiska kartorna.

Det historiska kartmaterialet är mycket knapphändigt för IO. Det finns inga äldre lantmäterikartor hos Lantmäteriet eller Riksarkivet som visar Nors ägor. Den äldsta detaljerade kartan som visar något av IO är en storskifteskarta över Säby från 1783 och visar endast områdets allra västligaste del. Resterade delar av analysområdet framträder i kartorna först i 1860-tal. Vid denna tid finns 6 torp inom analysområdet, varav 4 är registrerade i KMR/Fornsök som möjliga fornlämningar. Torpens antikvariska bedömning är fortfarande oklar, eftersom kartmaterialet inte går tillbaka till tiden före 1850, som är nuvarande tidsmässiga fornlämningsgräns. En djupdykning i Riksarkivet är nödvändig för att utreda torpens datering.

Torpen på 1800-talskartorna är placerade i anslutning till vattendrag och i dalgångarna. I dalen som sträcker sig från Noors slott och vidare mot sydöst finns fyra torp. Ytterligare två återfinns på var sida om den lilla bäcken söder om Säbysjön. På häradsekonomiska kartan verkar det dessutom finnas ett par ensamma ekonomibyggnader (ängslador?). Torpen har namn som Hagtorp, Södertorp, Källtorp och Långängen. Ett är utan namn (SÖ delen av IO). På gränsen mellan skog och öppen jordbruksmark slingrar sig vägar fram till torpen. Den östra delen av IO har en tydlig geografisk anknytning till Nor, medan den västra snarare anknyter till Säby. Sockencentrum med kyrka ligger cirka 2,5 km mot nordväst (fågelvägen) i Knivsta.

Kartan från 1783 utgörs av en storskifteskarta över ägora till Säby (se nedan). I västra delen av IO fanns då en del brukad jord. Ingen bebyggelse finns utritad inom IO men Kvarntorp låg strax utanför, och hade jord innanför.

Den äldsta kartan som visar hela IO är Häradsekonomiska kartan från runt 1860. Här syns skogsbeklädda höjdparter och öppna dalgångar med torpbebyggelse. Samma förhållanden syns i Generalstabskartan från 1867.

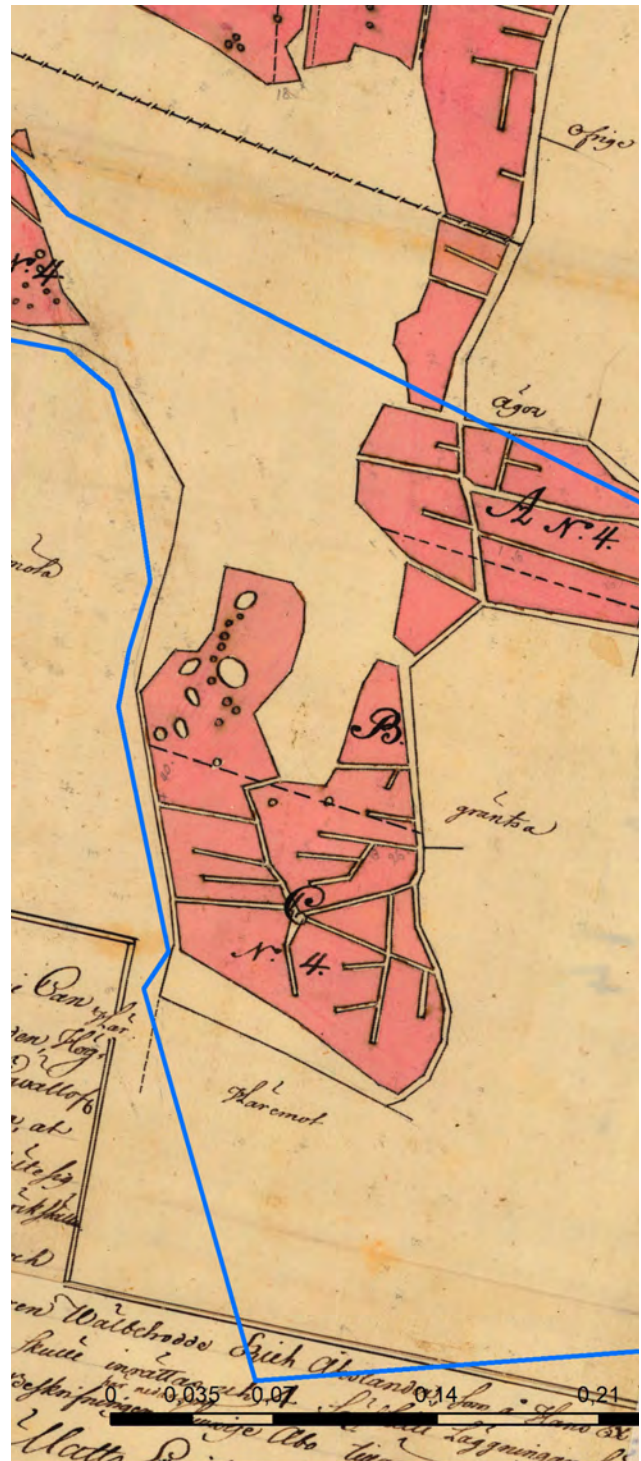


Fig 11. Del av storskifteskarta från 1783, Säby. Blått är gräns IO. Karta från Lantmäteriet.

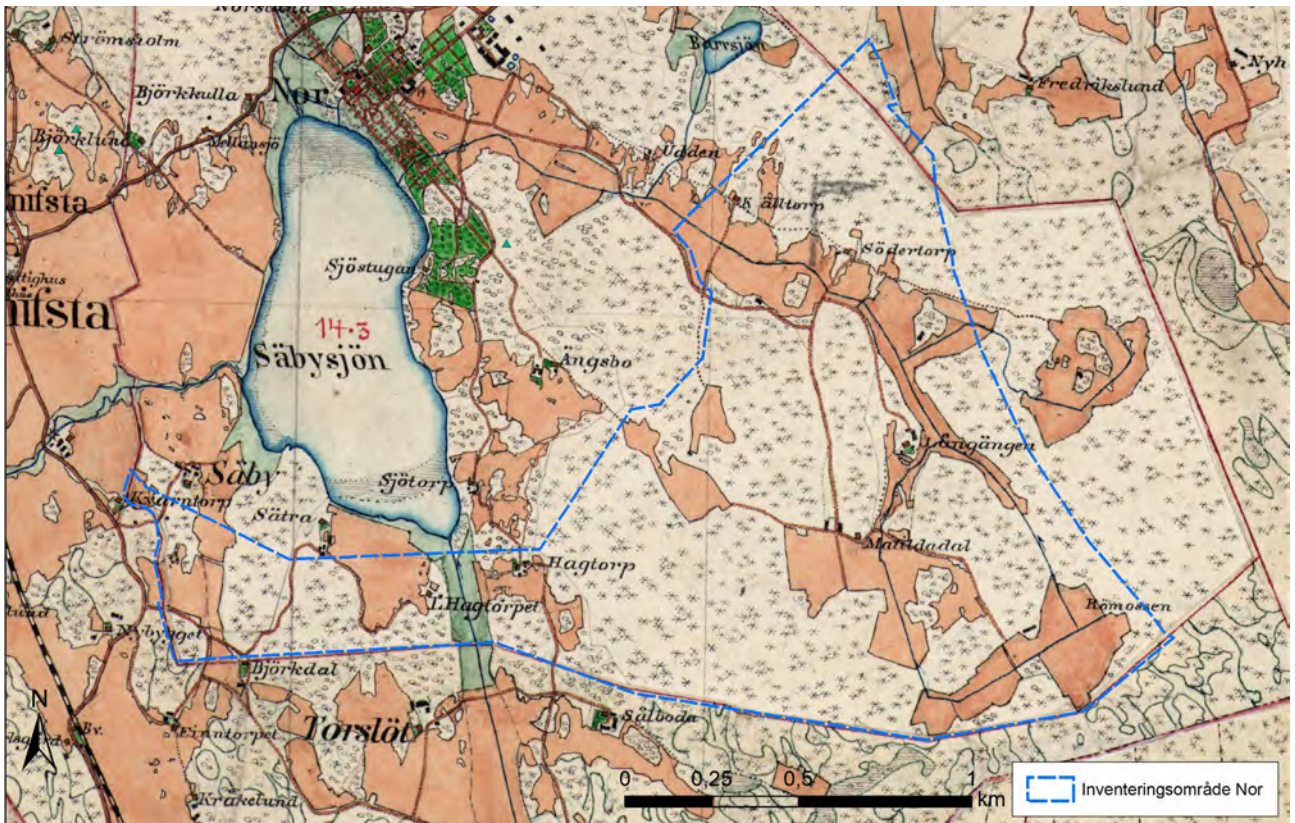


Fig 12. Häradsekonomska kartan från 1859-63. Karta från Lantmäteriet.

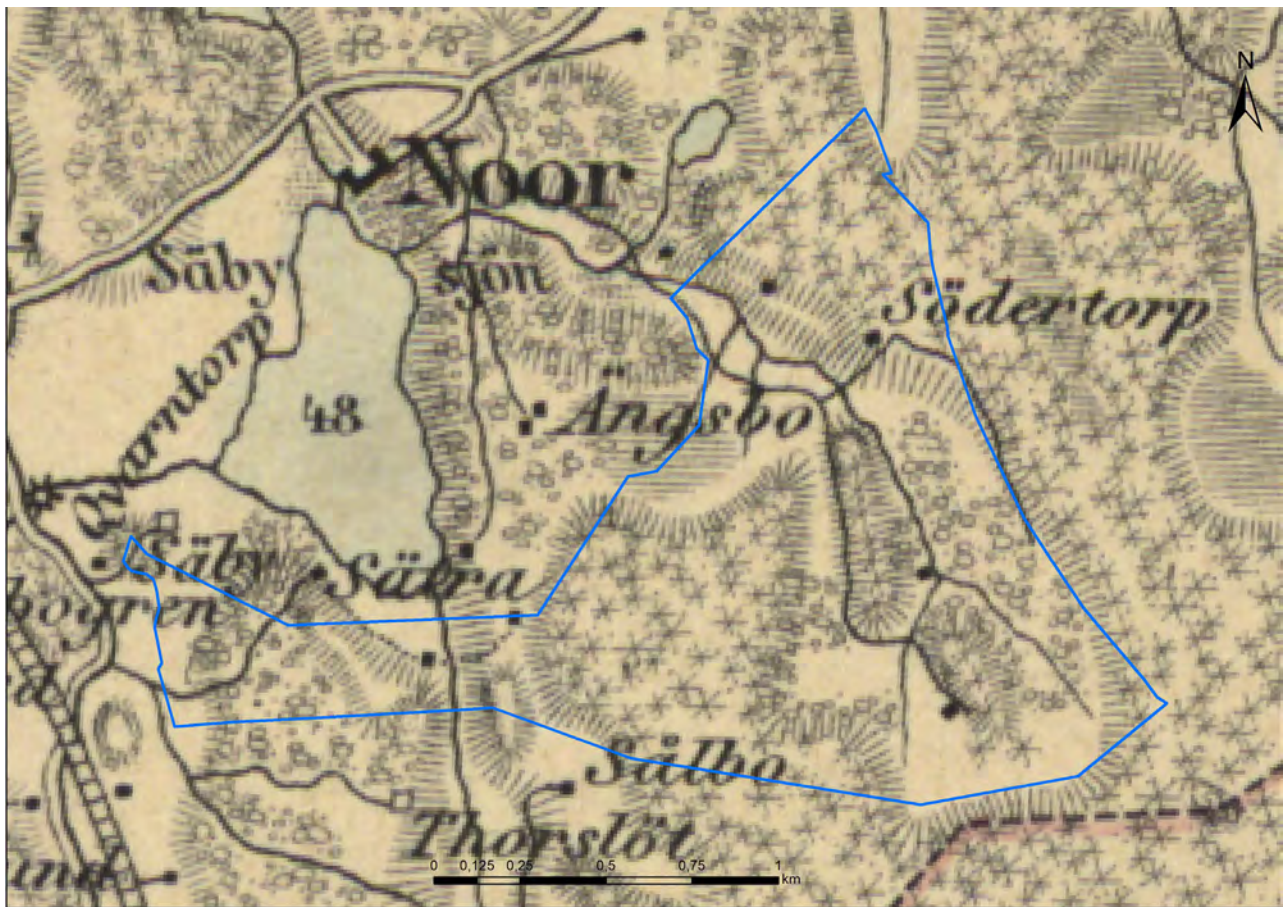


Fig 13. Området söder om Nor och Säbysjön år 1867. Sex olika torp syns inom IO. Generalstabskarta från Lantmäteriet.

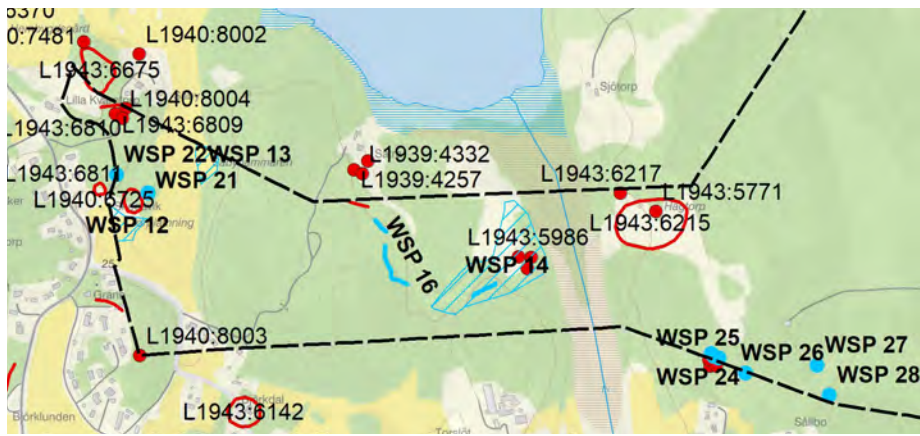
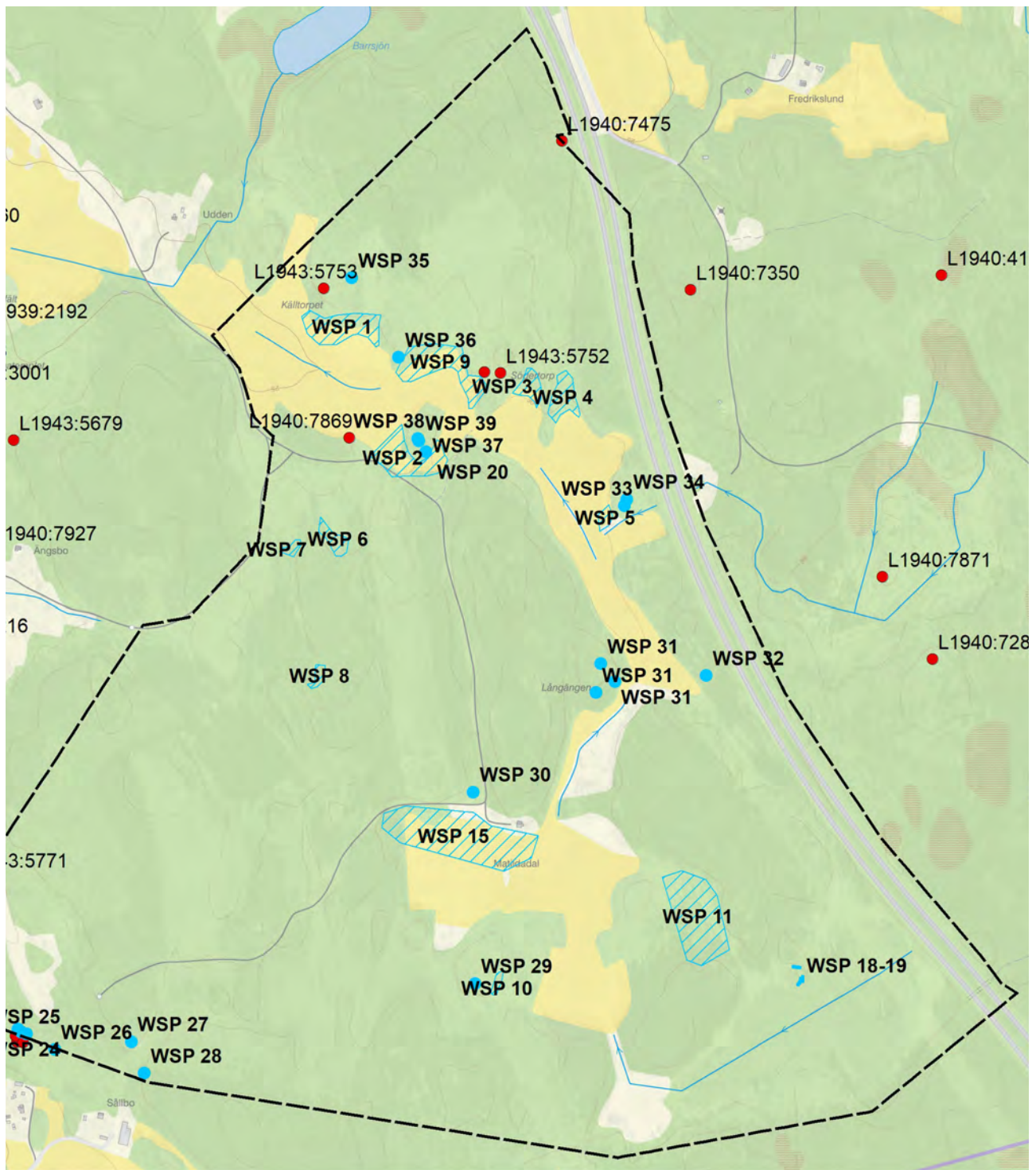


Fig 18 a-d. Resultatkartor och tabell som visar redan kända lämningar i Fornsök samt nyfynd från inventeringen. Översikt till höger, detaljer till vänster. Detaljerade beskrivningar finns i bilaga 1.





| Objekt WSP/Fornsök | Lämningstyp | Antikvarisk bedömning |
|-----------------------|-------------------------------|-------------------------------------|
| L1943:5753 | Lägenhetsbebyggelse | Möjlig fornlämning |
| L1943:5752 | Lägenhetsbebyggelse | Möjlig fornlämning |
| L1940:7869 | Husgrund, historisk tid | Ingen antikvarisk bedömning (IAB) |
| L1943:6217 | Stensättning | Fornlämning |
| L1943:5771 | Lägenhetsbebyggelse | Möjlig fornlämning |
| L1943:6215 | Fossil åker | Möjlig fornlämning |
| L1943:5986 | Lägenhetsbebyggelse | Möjlig fornlämning |
| L1949:6724 | Hägnad | Fornlämning |
| L1940:6725 | Lägenhetsbebyggelse | Möjlig fornlämning |
| L1940:8003 | Gränsmärke | Övrig kulturhistorisk lämning (ÖKL) |
| L1943:6720 | Hägnad | Fornlämning |
| L1943:6810 | Stensättning | Fornlämning |
| L1943:6809 | Grav markerad av sten/block | Fornlämning |
| L1940:8004 | Husgrund, historisk tid | Övrig kulturhistorisk lämning (ÖKL) |
| WSP 1-15 | Boplatslägen | Utredningsobjekt |
| WSP 16-20 | Stensträngar | Fornlämningar |
| WSP 21 | Stensättningsliknande lämning | Utredningsobjekt |
| WSP 22 | Gränsmärke | Registreras ej |
| WSP 23-24 | Kolningsanläggning | Övrig kulturhistorisk lämning (ÖKL) |
| WSP 25 | Kemisk industri | Övrig kulturhistorisk lämning (ÖKL) |
| WSP 26 | Husgrund, historisk tid | Övrig kulturhistorisk lämning (ÖKL) |
| WSP 27 | Stensättningsliknande lämning | Utredningsobjekt |
| WSP 28 | Gränsmärke | Registreras ej |
| WSP 29 | Stensättningsliknande lämning | Utredningsobjekt |
| WSP 30 | Husgrund, historisk tid | Övrig kulturhistorisk lämning (ÖKL) |
| WSP 31 | Lägenhetsbebyggelse | Möjlig fornlämning |
| WSP 32 | Gränsmärke | Övrig kulturhistorisk lämning (ÖKL) |
| WSP 33 | Husgrund, historisk tid | Övrig kulturhistorisk lämning (ÖKL) |
| WSP 34 | Röjningsröse | Registreras ej |
| WSP 35 | Lägenhetsbebyggelse | Möjlig fornlämning |
| WSP 36 | Stensättning | Fornlämning |
| WSP 37-38 | Stensättningsliknande lämning | Utredningsobjekt |
| WSP 39 | Stensättning | Fornlämning |

Resultat inventering

De inledande kart- och arkivstudierna har visat att landskapets utveckling, topografi, markslag, fornlämningsbild samt användning under historisk tid indikerar att det kan finnas lämningar från vitt skilda tider inom IO, allt från yngre stenålder till historisk tid. Denna samlade bakgrundskunskap låg till grund för inventeringen och var till hjälp vid bedömningen av enskilda objekt samt potentiella boplatslägen.

Fornlämningsinventeringen har resulterat i följande nya objekt: sju fornlämningar, fyra möjliga fornlämningar, sju övriga kulturhistoriska lämningar samt 20 utredningsobjekt som behöver utredas vidare med markingrepp. Dessutom två gränsmarkeringar och ett röjningsröse som inte ska registreras i Fornsök.

Den antikvariska bedömningen av påträffade objekt som registrerats i Fornsök har utgått från Riksantikvarieämbetets lämningstyplista. Lämningar från historisk tid har kontrollerats mot historiska kartor. Den tidsmässiga fornlämningsgränsen går vid år 1850, men då det inte finns någon karta för området som är äldre än ca 1860 är det svårt att avgöra antikvarisk status på dem.

Resultatet från inventeringen sammanfattas i föregående tabell och karta som omfattar både tidigare kända (från Fornsök) och nya objekt (från WSP) inom området. Uppräknade objekt är inte avgränsade och kan ha större utbredning än vad som är markerat på kartan. Runt varje fornlämning finns ett s k fornlämningsområde, det vill säga skyddsområde, som är skyddat enligt KML men ej syns i Fornsök. Foton 19-24 visar exempel på påträffade lämningar.

Gravar

Inom IO observerades två gravar uppe på två höjdparter. Gravarna (WSP 36 & 39) utgörs av runda stensättningar på två utskjutande moränhöjder i dalgången sydöst om Nor (fig 19). Båda är i krönläge och blickar ut över dalgången. På den ena av dessa höjder fanns även korta stensträngar (WSP 20), en möjlig stensättning (WSP 37) samt en möjlig rest sten (WSP 38), vilket

förstärker tolkningen. Området var delvis dolt av rishögar vilket försvårade besiktningen.

Samtliga gravar har ett utseende och ett läge som antyder att de troligen kan dateras till den äldre järnåldern. Dessa utgör fornlämningar.

Fornlämningsliknande lämningar

Gravlika lämningar noterades på fyra höjdparter. Dessa har en mer osäker status. Invid en säker grav (WSP 36) fanns en möjlig tresidig stensättning (WSP 37) samt en möjlig rest sten (WSP 38). I övrigt utgörs de fornlämningsliknande lämningarna (WSP 21, 27, 29) av runda, stensättningslika formationer i krönlägen på mindre höjdparter i anslutning till åker respektive våtmark.

Dessa formationer utgör utredningsobjekt.

Stensträngar och röjningsrösen

Inom IO observerades stensträngar inom tre områden, samliga belägna i sluttningar på höjdparter. I västra delen av IO observerades flera längre stensträngsdelar av ett och samma system, där en del redan fanns registrerad i Fornsök som L1940:6724. De nyfunna delarna (WSP 16 & 17) löper på båda sidor om en lågt liggande och relativt blöt yta strax söder om Säbysjön.

I sydsluttningar till två olika höjdparter observerades korta sträckor med parallella hägnadsrader, vilka löper från odlingsyta respektive våtmark (betesmark) i riktning upp mot höjdrön. Båda konstruktionerna kan utgöra fägata eller dylikt (WSP 18 & 20). På en av höjderna finns ytterligare en kort stensträng (WSP 19).

Ett mindre röjningsröse (WSP 34) hittades uppe på en höjdsträckning, nära en husgrund från historisk tid. Röset är litet, ligger relativt långt från odlingsytan och härrör troligen från röjning av ytan med husgrund.

Stensträngarna utgör fornlämningar. Röjningsröset är sentida och registreras ej.

Boplatslägen

Inom IO observerades 15 ytor med bra förutsättningar för att kunna innehålla hittills okända boplatslämningar som kan ligga dolda under markytan. Fyra av dessa bedöms vara potentiella stenåldersboplatser (WSP 6-8 & 10). De ligger på nivåer på runt 35 m över havet, i skyddade, stenfria lägen omgivna av höjdparter och i anslutning till stenålderns vattenvägar. Jordarterna utgörs huvudsakligen av sandig morän. Tre av dem vetter mot norr eller nordväst, vilket bedöms vara mindre attraktivt ur bosättnings synpunkt, men det kan inte uteslutas utan vidare utredning.

11 ytor bedöms vara potentiella boplatslägen från brons- och järnålder, framför allt äldre järnålder (WSP 1-5, 9, 11-15). De ligger i gränsområdet mellan moränbundna höjdparter och flack, lerig jordbruksmark. Samtliga är belägna i anslutning till dagens uppodlade dalgångar.

Samtliga potentiella boplatslägen utgör utredningsobjekt som behöver vidare utredning för att kunna fastställa eventuell fornlämningsförekomst.

Lägenhetsbebyggelse

Inom IO fanns redan fem lägenhetsbebyggelser registrerade som möjliga fornlämningar. Vid inventeringen påträffades de synliga resterna efter ytterligare en lägenhetsbebyggelse (WSP 31) inom en ca 65x45 m stor yta. Lämningarna är spår efter torpet Långängen, som syns på kartor från 1860-tal. De tre husgrunderna utgörs av en källargrund, en möjlig grund till ekonomibyggnad samt en torpgrund.

En oregistrerad källargrund (WSP 35) påträffades i backen öster om den redan registrerade lägenhetsbebyggelsen till Källtorpet, i IO:s nordöstra del (Fornsöks L1943:5753).

Både Källtorpet och Långängen finns med på de äldsta kartorna över området från 1860-tal. Äldre kartmaterial har inte kunnat hittas. Det innebär att torpens ålder är oklar. Objekten utgör möjliga



Fig 19. Stensättning WSP 39, belägen på krön av åkerholme i östra delen av IO. Invid finns stensträng och ett par möjlig gravar. Fornlämning.



Fig 20. Möjlig tresidig grav WSP 37, belägen på samma höjd som WSP 39 (se ovan). Möjlig fornlämning/utredningsobjekt



Fig 21. Stensträng WSP 17, söder om Säbysjön. Fornlämning.

fornlämningar då de kan antas vara äldre än 1850 som är tidsmässig fornlämningsgräns. En fördjupad utredning krävs för att fastställa status.

Ett torp utan känt namn ska ha funnits söder om Matildadal enligt karta från 1867, men detta påträffades inte i fält.

Husgrund, historisk tid

Inom IO observerades tre oregistrerade husgrunder från historisk tid (WSP 26, 30, 33). Två av dessa bedöms utgöra olika typer av ekonomibyggnader: den ena med koppling till bebyggelsen vid Matildadal (WSP 30) och den andra (WSP 33) troligen brukad som ängslada. Ekonomibyggnader syns i de äldsta kartorna från 1860-tal. Den tredje husgrunden (WSP 26) ligger ensamt inne i skogen i södra kanten av IO. Ett kraftigt spismursröse antyder att det rör sig om något annat än en bostad - möjligen en smedja? Ca 50 m åt väster finns lämningar efter kolgropar och en möjlig tjärdal (se nedan). Huset har inte återfunnits på någon historisk karta och har en osäker datering, men utifrån karaktär och utseende ger den inte ett alltför ålderdomligt uttryck.

Husgrunder 26 och 33 bedöms utgöra övriga kulturhistoriska lämningar. WSP 33 är sentida och registreras ej.

Skogsbrukslämningar

Två kolningsgropar (WSP 23-24) och en möjlig tjärdal (WSP 25) påträffades i södra delen av IO, ca 50 m från en husgrund (WSP 26) med kraftigt spismursröse (se ovan).

Kolningsgroparna och tjärdalen bedöms utgöra övrig kulturhistorisk lämning.

Gränsmärken

På två platser utmed IO:s gräns noterades gränsmarkeringar (WSP 22 & 28). Dessa utgörs av en tresidig råsten med märke samt en rundad stenkonstruktion med visarsten. Dessa står i

aktiva gränser och registreras därför ej i Forssök. Ytterligare en möjlig tresidig gränsmarkering påträffades i öster (WSP 32), men utan koppling till kända gränsdragningar.

Markeringar som står i aktiv gräns skall i enlighet med Riksantikvarieämbetets rekommendationer ej registreras. Däremot kan de falla under jordabalken och får därmed ej rubbas. Det osäkra gränsmärket utgör utredningsobjekt.



Fig 22. Källargrund vid det övergivna torpet Långängen, WSP 31.



Fig 23. En av kolningsgroparna i södra IO, WSP 23..

Slutsats och rekommendationer

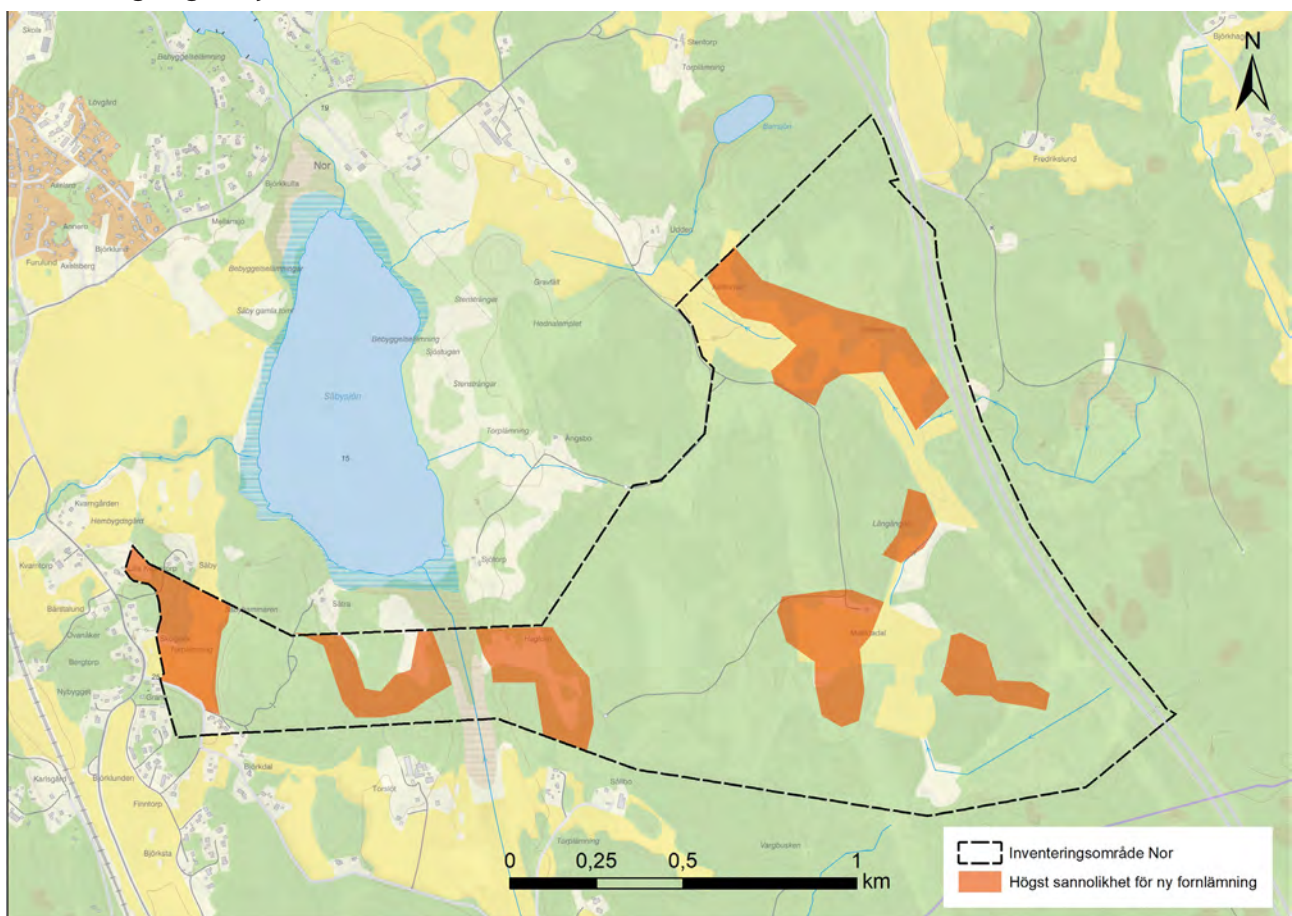
Inom inventeringsområdets fanns sedan tidigare fem registrerade fornlämningar, sex möjliga fornlämningar samt två övrig kulturhistorisk lämning i Riksantikvarieämbetets register Fornsök. Fornlämningsinventeringen har resulterat i sju nya fornlämningar, fyra möjliga fornlämningar, 20 utredningsobjekt och sju övriga kulturhistoriska lämningar (ÖKL).

De flesta av de utpekade objekten är lokaliserade till de uppodlade dalgångarna. Inom dessa områden bedöms sannolikheten för att stöta på nya fornlämningar vara som högst. Inom de kuperade skogsområdena bedöms sannolikheten vara lägre. Se karta nedan.

Fornlämningar har skydd enligt kulturmiljölagen (KML). Länsstyrelsen är den myndighet som beslutar vilka åtgärder som krävs vad gäller vidare arbeten, markingrepp eller annan exploatering i fornlämningar eller i fornlämningars närhet. Det är enligt lag förbjudet att utan tillstånd från

Länsstyrelsen rubba, ta bort, täcka över eller på annat sätt ändra eller skada en fornlämning. Till en fornlämning hör även ett skyddsområde, benämnt fornlämningsområde, som har samma starka lagskydd. Dessa skyddsområden syns inte i Riksantikvarieämbetets Kulturmiljöregister (Fornsök). För att ta reda på ett skyddsområdes storlek måste man kontakta länsstyrelsen, då det avgörs från fall till fall av dem. Vid exploatering ska länsstyrelsen kontaktas för samråd om eventuella arkeologiska insatser.

Övriga kulturhistoriska lämningar (ÖKL) är i många fall registrerade i Fornsök, men har inte samma lagskydd som fornlämningar. I enlighet med Skogsvårdslagen ska dock skador på kulturhistoriska lämningar förhindras eller begränsas. I KML §1 står även att man ska undvika att skada kulturmiljöer, vilket kan tolkas omfatta ÖKL.



Referenser

SKRIFTLIGA KÄLLOR

Appelgren, K. 2021:1. Nyupptäckta gravar i Vrå – och en allmänning från år 1697. Arkeologisk utredning, etapp 1 och 2. Arkeologerna rapport 2021:83.

Appelgren, K. 2021:2. Vrå 3:1. Arkeologisk utredning, etapp 1 och 2. Arkeologerna rapport 2021:85.

Bondesson, W. 2021. Alsike gamla stationssamhälle – planeringsunderlag inför detaljplan. Arkeologisk utredning, etapp 1. Arkeologerna rapport 2021:112.

Dahlbäck, G., Ferm, O. & Rahmqvist, S. 1984. Det medeltida Sverige, Band 1, UPPLAND: 2 Tiundaland: Ulleråker, Vaksala, Uppsala stad. Riksantikvarieämbetet.

Lindkvist, A. 2021. Kölängen. Arkeologisk utredning etapp 1 och 2. SAU rapport 2021:20.

Magnusson, R. 2019. Vrå i Alsike. Arkeologisk utredning, etapp 1 och 2. Stiftelsen Kulturmiljövård rapport 2019:29

Wahlberg, M. 2003. Svenskt ortnamnslexikon. Språk- och folkminnesinstitutet Uppsala.

DIGITALA KÄLLOR

Fornsök, Kulturmiljöregistret, Riksantikvarieämbetet (<https://app.raa.se/open/fornsok/>)

Ortnamnsregistret (<https://ortnamnsregistret.isof.se/>)

Skogsstyrelsens digitala register Skogens pärlor (<https://www.skogsstyrelsen.se/skogensparlor>).

Statens historiska museums föremålsdatabas (<http://mis.historiska.se/mis/sok/sok.asp>).

Sveriges Geologiska Undersökningar (SGU) kartgenerator (<http://apps.sgu.se/kartgenerator>)

HISTORISKA KARTOR

Rikets allmänna kartverks arkiv:

AKT J243-84-1, Generalstabskartan år 1867

AKT J112-84-18, Häradsekonomiska kartan år 1859-63

Lantmäterimyndigheternas arkiv:

AKT 03-kni-14, Storskifte Säby år 1783

| Objekt WSP/Fornsök | Lämningsstyp | Beskrivning | Antikvarisk bedömning |
|-----------------------|-------------------------|---|-----------------------------------|
| L1943:5753 | Lägenhetsbebyggelse | Fornsök: Husgrund, ca 8x6 m och 0,2-0,4 m h. Övertorvad. I mitten sammanstörtad spismur, ca 2 m diam och 1,2 m h, mest bestående av tegelstenar och skärvor samt något jord. I SÖ hörnet skymtar | Möjlig fornlämning |
| L1943:5752 | Lägenhetsbebyggelse | Fornsök: Bebyggelselämningar, bestående av husgrund, 8x6 m och 0,1-0,4 m h. Övertorvad med i kanten huggna 0,4-0,8 m st stenar. I mitten spisröse rundat, 3 m diam och 0,6 m h. Övertorvat, med i ytan småsten tegelblandad jord samt några slagglumpar. 22 m V om husgrunden är. Kallmurad källare, 4x3,3 m och 2 m h. (innermått). Huggen 0,3-1,0 m st sten. Namn: Södertorp. | Möjlig fornlämning |
| L1940:7869 | Husgrund, historisk tid | Fornsök: Husgrund. Uppgift om. Enligt häradskartan fanns en byggnad på platsen. Kunde ej återfinnas vid inventeringstillfället. | Ingen antikvarisk bedömning (IAB) |
| L1943:6217 | Stensättning | Fornsök: Stensättning, rundad 5-6 m diam och 0,4 m h. Fyllning delvis övertorvad, av 0,2-0,4 m st stenar, samt i V-NV-N några intill 1,2m st block, som dämmer upp den övriga fyllningen. I mitten en grop, 1,5 m diam och 0,2 m dj. Vid NÖ kanten av denna en 0,6 m st och 0,5 m h sten. | Fornlämning |
| L1943:5771 | Lägenhetsbebyggelse | Fornsök: Bebyggelselämningar, bestående av husgrund, 8,5x5 m (N-S) och 0,3-0,4 m h. Vid Ö långsidan mitt ett spisröse, 3 m diam och 0,7 mh. Stenfot, 0,3-0,4 m h av 0,4-1,0 m l stenar. 16 m S om nr 1 är. Kallmurad källare, 3x1,5 m (Ö-V) och 1,0 m h, inre mått. Är till stor del igenfylld med röjningssten och krossat tegel. Namn: Hagtorp. | Möjlig fornlämning |
| L1943:6215 | Fossil åker | Fornsök: Åkertegar, begränsade av diken och terrasskanter samt med smärre röjningssten-anhopningar, de äldre ca 125x80 m (Ö-V) kring grunderna och svåravgränsade mot senare utvidningsdelar i SÖ och V. Tillhör: Hagtorp. | Möjlig fornlämning |
| L1943:5986 | Lägenhetsbebyggelse | Fornsök: Bebyggelselämningar, bestående av spisröse, runt, 3,5 m diam och 0,6 m h. Övertorvat med i ytan 0,3-0,8 m st stenar samt tegelskärvor. 33 m SSÖ om nr 1 är grundlämning, ca 4x4 m (N-S) med i Ö och S kanterna stenfot, 0,2 m h, av 0,3-0,7 m l stenar. I övrigt oklar begränsning. 28 m Ö om nr 1 är kallmurad källare, 3x2,5 m och 0,8 m h, inre mått. Öppning i Ö. Namn: Lilla Hagtorpet. | Möjlig fornlämning |
| L1940:6724 | Hägnad | Fornsök: Stensträng, 30 m l en till flerradig (NNV-SSO) 0,25-0,4 m h och 0,4-0,8 m br av 0,25-0,9 m st stenar. Svåravgränsad NV på grund av överrisning. | Fornlämning |

Beskrivning av samtliga objekt (forts.)

| | | | |
|------------|-----------------------------|---|-------------------------------------|
| L1940:6725 | Lägenhetsbebyggelse | Fornsök: Torplämning, 45 x 35 m (NV-SÖ). På området är 2 husgrunder. I NV på området är en husgrund, 5,5 x 5,5 m, 0,2-0,35 m h syll av 0,3-0,5 m st stenar. I SSÖ på området är en husgrund, 3,5 x 4,0 m rektangulär (ÖMÖ-VSV) 0,2-0,3 m h av 0,3-1 m st stenar. | Möjlig fornlämning |
| L1940:8003 | Gränsmärke | Fornsök: Gränsmärke, runt, 1,9 m diam, 0,68 m h totalt. I mitten är rest sten (hjärtsten) 4 sidig med spetsig rödmålad topp, 0,45 m h, 0,36 m br (O-V) 0,3 m tj. Postamentet är runt 1,9 m diam, intill 0,23 m h, 0,3-0,7 m st stenar. I NV kanten en visarsten 0,17 m h, 0,4 m br (NV-SO) 0,22 m tj. | Övrig kulturhistorisk lämning (ÖKL) |
| L1943:6720 | Hägnad | Fornsök: Stensträng, ca 30 m l (Ö-V), enskiktad och enradig, 0,5-0,8 m br och 0,2-0,5 m h av 0,3-1,0 m st stenar. V ände är ca 5 m Ö om åkerkant. | Fornlämning |
| L1943:6810 | Stensättning | Fornsök: Stensättning, rund, 6 m diam och 0,2 m h. Övertorvad, med iytan kännbara stenar. Kantkedja, delvis skadad och närmast övertorvad i NV delen, 0,2-0,4 m h av 0,6-0,9 m l stenar. | Fornlämning |
| L1943:6809 | Grav markerad av sten/block | Fornsök: Rest sten?, granit, 0,8 m h, och 0,6 m br, närmast tresidig och avsmalnande uppåt. Lutar åt N. | Fornlämning |
| L1940:8004 | Husgrund, historisk tid | Fornsök: Källargrund, 4 m l, endast N och delar av Ö väggen bevarade. Källargropen är 3,5 x 1,2 m av 0,4-0,8 m st stenar, 0,3-0,5 m dj. Namn: Smedstorpet. | Övrig kulturhistorisk lämning (ÖKL) |
| WSP 1 | Boplatsläge | Boplatsläge, ca 150x50 m (Ö-V). Flack, något förhöjd yta mot S, i dalgång. På gräns mellan moränbundna höjder i N och uppodlad dalgång i S. Lerig åkermark. | Utredningsobjekt |
| WSP 2 | Boplatsläge | Boplatsläge, ca 130x50 m (Ö-V). Flack, något förhöjd yta mellan moränbundna höjdparter i dalgång. Vetter mot N och V. Grav och stensträng på höjd intill. Lerig åkermark. | Utredningsobjekt |
| WSP 3 | Boplatsläge | Boplatsläge, ca 50x50 m (N-S). Flack, något förhöjd yta mot S, i dalgång. På gräns mellan moränbundna höjder i N och uppodlad dalgång i S. Lerig åkermark. | Utredningsobjekt |
| WSP 4 | Boplatsläge | Boplatsläge, ca 75x55 m (N-S). Flack, något förhöjd yta mot S, i dalgång. På gräns mellan moränbundna höjder i N och uppodlad dalgång i S. Lerig åkermark. | Utredningsobjekt |
| WSP 5 | Boplatsläge | Boplatsläge, ca 50x30 m (N-S). Flack, något förhöjd yta mot SV, i dalgång. Liten förhöjning i åkermark med moränbundna höjder i ryggen (NÖ). Lerig åkermark. | Utredningsobjekt |
| WSP 6 | Boplatsläge | Boplatsläge, ca 75x30 m (N-S). Flack stenfri yta i N-läge, omgivet av blockiga höjder i S,V,Ö. Strand under yngre stenålder. Avverkad yta med enstaka lövträd och små granplantor. Grävt dike centralt tyder på att det varit uppodlat. Sandig morän. | Utredningsobjekt |

Beskrivning av samtliga objekt (forts.)

| | | | |
|--------|-------------|--|------------------|
| WSP 7 | Boplatsläge | Boplatsläge, ca 40x20 m (N-S). Flack stenfri yta mot NV. Strand under yngre stenålder. Nu avverkat. Sly. Skyddat på 3 håll av höjder. Sandig morän. | Utredningsobjekt |
| WSP 8 | Boplatsläge | Boplatsläge, ca 50x20 m (N-S). Stenfri flack yta i V-läge, med höjdparter i Ö och S. Blockigt runt om. Strand yngre stenålder. Blandskog. Sandig morän. | Utredningsobjekt |
| WSP 9 | Boplatsläge | Boplatsläge, ca 140x50 m (Ö-V). Flack yta mot S, i dalgång. På gräns mellan moränbundna höjder i N och uppodlad dalgång i S. Lerig åkermark. | Utredningsobjekt |
| WSP 10 | Boplatsläge | Boplatsläge, ca 50x15 m (N-S). Avsats och platå i SÖ-läge. Kraftledningsgata. Sandig morän. | Utredningsobjekt |
| WSP 11 | Boplatsläge | Boplatsläge, ca 170x80 m (N-S). Flack yta mellan moränbundna höjdparter i dalgång. Lerig åkermark. Dessutom historisk bebyggelse enligt häradsekonomiska kartan. | Utredningsobjekt |
| WSP 12 | Boplatsläge | Boplatsläge, ca 75x50 m (Ö-V). Flack, något förhöjd yta i Ö-läge i dalgång, med höjdparti i N. Lerig åkermark. | Utredningsobjekt |
| WSP 13 | Boplatsläge | Boplatsläge, ca 80x30 m (N-S). Flack, något förhöjd yta i V-läge i dalgång, med höjdparti i Ö. Lerig åkermark. | Utredningsobjekt |
| WSP 14 | Boplatsläge | Boplatsläge, ca 250x110 m (NÖ-SV). Flackt, högre liggande parti invid S delen av Säbysjön. V-läge. Sandig morän. | Utredningsobjekt |
| WSP 15 | Boplatsläge | Boplatsläge, ca 270x85 m (Ö-V). Flack, något förhöjd yta i S-läge i dalgång, med höjdparti i N och V. Lerig åkermark. | Utredningsobjekt |
| WSP 16 | Stensträng | Stensträng, två längre sträckor, ca 30 m l (NV-SÖ) respektive ca 90 m l (NV-SÖ). Flerradig 0,25-0,4 m h och 0,4-0,8 m br av 0,25-0,9 m st stenar. Något osäker pga ris och snö. Troligen fortsättning på Fornsök L1940:6724. Markröjd yta med sly, gran, björk. Blockig backe mot N. | Fornlämning |
| WSP 17 | Stensträng | Stensträng, ca m l (NÖ-SV). Enradig, ansluter till berg och naturliga block. Avslutas i Ö vid större block. 0,25-0,4 m h och 0,4-0,8 m br av 0,25-0,9 m st stenar. Troligen fortsättning på WSP 51 och Fornsök L1940:6724. Blandskog. Blockig backe mot N. | Fornlämning |
| WSP 18 | Stensträng | Stensträng, två kortare parallella sträckor, ca 12 respektive 8 m l (N-S). Enskiktad, 1-2-radig, ca 0,4 m h och 0,5-1,0 m br. Övermossad delvis. Från släntslut och svängd upp på höjdsträckning. Möjligen fägata? | Fornlämning |
| WSP 19 | Stensträng | Stensträng, ca 12 m l (Ö-V). Enskiktad, 1-2-radig, ca 0,4 m h och 0,5-1,0 m br. Något osäker. På höjdsträckning, nära WSP 53. Möjlig fortsättning. | Fornlämning |
| WSP 20 | Stensträng | Stensträng, två kortare parallella sträckor, ca 7 respektive 5,5 m l (N-S). Enskiktad, 2-3 radig. Ca 0,5-1 m br och 0,25-0,5 m h. Övermossad. Går från åker snett upp på åkerholme. Möjlig fägata? | Fornlämning |

Beskrivning av samtliga objekt (forts.)

| | | | |
|--------|-------------------------------|---|-------------------------------------|
| WSP 21 | Stensättningsliknande lämning | Stensättning?, ca 7 m diam, 0,2-0,5 m h. Synlig välvning. Ett naturligt block, ca 1 m diam och 0,8 m h. Övertorvat, enstaka ingående stenar syns i ytan, strl 0,2-0,3 m. I närområdet finns flera antydningar till stensamlingar, dock mer osäkra. Krön på liten förhöjning i kant på åker. | Utredningsobjekt |
| WSP 22 | Gränsmärke | Råsten med märke. Trekantig sten, ca 0,5 hög, 0.1-0.5 bred. Granit. Står i befintlig gräns. | Registreras ej |
| WSP 23 | Kolningsanläggning | Kolningsgrop, ca 4 m i diam inkl vall. Vall ca 0,25 h ca 0,5 br. Grop i mitten, ca 0,5 djup ca 1,5 m i diam. Bevuxen med asp och mindre gran. Skogsmark, öppen glänta. | Övrig kulturhistorisk lämning (ÖKL) |
| WSP 24 | Kolningsanläggning | Kolningsgrop, ca 4 m i diam inkl vall. Vall ca 0,25 h. Intill 0,5 dj. Bevuxen med asp. Skogsmark, öppen glänta. | Övrig kulturhistorisk lämning (ÖKL) |
| WSP 25 | Kemisk industri | Tjärdal?, ca 3 m i diam, öppning mot V. Antydan till ränna i V. Vall runt om, ca 0,4 m br 0,2 m h. Något osäker. Bevuxen med större björk. Större block i S kanten. Skogsmark. | Övrig kulturhistorisk lämning (ÖKL) |
| WSP 26 | Husgrund, historisk tid | Husgrund bestående av kraftigt spismursröse, ca 3x3 m, upp till 0,7 m h. Mycket tegel i ytan. I V kanten två större block som utgör grund för röset, ca 1x1,5 m, 0,7 m h. V om röset finns ca 1 m l, låg, enradig syll av ca 0,4 m st stenar. Övriga sidor saknar tydlig syll. Marken delvis snöbemängd vid inventeringstillfället. Då röset är mkt kraftigt kan det varit till en smedja eller dylikt. Tallplantering, markberett. Husgrunden ger ett sentida intryck till karaktär och utseende | Övrig kulturhistorisk lämning (ÖKL) |
| WSP 27 | Stensättningsliknande lämning | Stensättning?, rund ca 4 m diam och 0,1-0,2 m h. Övermossad och lätt övertorvad fyllning av 0,1-0,2 m st stenar. Kantkedja av vanligen 0,2-0,3 m st stenar, tydligast i SSV. Beväxt med 2 tallar i ytterkanten. I närområdet finns flera antydningar till stensamlingar, dock mer osäkra. Läge: mot syd utskjutande moränrygg. | Utredningsobjekt |
| WSP 28 | Gränsmärke | Gränsmärke, runt, ca 2 m diam och 0,4 m h, av 0,2-0,5m st stenar. Visarsten 0,4m h och 02-0,3m br vid basen. Står i befintlig gräns | Registreras ej |
| WSP 29 | Stensättningsliknande lämning | Stensättning? Rund ca 6 m diam och 0,3 m h. Övermossad och lätt övertorvad fyllning av 0,2-0,4 m st stenar. Ett 0,7 m st block i NÖ. Oklar avgränsning i N halvan. Något osäker men massiv stenpackning i S. Läge: låg berg- och moränrygg. | Utredningsobjekt |
| WSP 30 | Husgrund, historisk tid | Husgrund historisk tid. Grund till ekonomibygnad synlig genom flertal betongplintar kring öppen upphöjd yta, ca 20x14 m (N-S). I S änden en utgrävning. Skogsmark i kant på åker och väg. | Registreras ej |

Beskrivning av samtliga objekt (forts.)

| | | | |
|--------|-------------------------------|--|-------------------------------------|
| WSP 31 | Lägenhetsbebyggelse | Lägenhetsbebyggelse, ca 65x40 m (N-S), bestående av en husgrund, en källargrund och en möjlig husgrund. 1) Husgrund? Uppbyggd platå, intill 1 m h, av huggen sten, 0,7-1 m st. Bredd svårt att avgöra då den övergår i kraftigt övermossad yta, ca 2 m bredd synlig. Ev grund till ekonomibyggnad. Möjlig väg intill. 2) Husgrund, storlek mkt svårt uppskatta pga totalt överväxt av slån. I S kanten skymtar en syll fram av huggen sten. Ytterligare strukturer finns men svårt avgöra pga snö, tjäle o växtlighet. S om husgrunden finns mindre, dikade ytor. 3) Husgrund källare, ca 5x4 m stor och ca 1 m djup. Ingrävd i slänt. Öppning åt syd. Otydlig kallmurning. Bevuxen med större gran. Skogsmark. Till torpet Långängen. | Möjlig fornlämning |
| WSP 32 | Gränsmärke | Gränsmärke? Tresidig sten, ca 0,5x0,3 m vid basen, och 0,4 h. Osäker lämning. Ej i aktiv gräns. Övermossat runt om. | Övrig kulturhistorisk lämning (ÖKL) |
| WSP 33 | Husgrund, historisk tid | Husgrund, historisk tid, ca 16 m l, 6 m br (VSV-ÖNÖ). Stensyll, gles, ca 0,2-0,3 h, enstaka högre. Vissa naturliga och andra grovt tillhuggna. Enstaka borrhål. Ekonomibyggnad. Ängslada? | Övrig kulturhistorisk lämning (ÖKL) |
| WSP 34 | Röjningsröse | Röjningsröse, ca 1,5 diam, 0,3 m h. Mindre stenar runt två markfasta block, ca 1x1 m st och 0,8 h. Övermossad. Kan ha samband med intilliggande ekonomibyggnad (WSP 70). Krön på förhöjning i skogsparti. | Registreras ej |
| WSP 35 | Lägenhetsbebyggelse | Källargrund, ca 4x5 m st och ca 2 m dj. Öppning mot V. Bakre väg utgörs av naturligt berg. Kallmurade väggar av ca 0,4 m st stenar. Kraftigt inrasad. Bevuxen med enar och sly. Kraftledningsgata. | Möjlig fornlämning |
| WSP 36 | Stensättning | Stensättning, rund och välvd, ca 4 m diam och max 0,6 m h. Stenar synliga i mitt, i övrigt övertorvat. Rundade stenar 0,2-0,4 m st. På utskjutande höjd mot åker. Hagmark. | Fornlämning |
| WSP 37 | Stensättningsliknande lämning | Tresidig stensättning? Ca 6+6+8 m l sidor, ca 0,25-0,6 m h. Längst sida mot V, spets mot åker i S. Många stora block. Störst stenar i S. Stenfritt runt om. Sten stl mellan 0,25 och block på 1 m. Skogsbacke. Invid stensträng WSP 55. | Utredningsobjekt |
| WSP 38 | Stensättningsliknande lämning | Grav markerad av sten/block? Rest sten, ca 60x35 m vid bas och 0,55 h. Närmast 3-sidig. Nära stensättning WSP 76. | Utredningsobjekt |
| WSP 39 | Stensättning | Stensättning, rund, välvd, ca 8 m diam och 0,6 h. Av block och mindre sten. Delvis övermossad. Synliga stenar. 0,2-0,4 m och block ca 1,5 m. Mossa, en lövträd, ris på. Skogsbelägg moränhöjd i åker. | Fornlämning |

Administrativa uppgifter

| | |
|---------------------------------|--|
| WSP:s projektnummer: | 10330389 |
| Uppdragsgivare: | Knivsta kommun |
| Knivsta kommuns referensnummer: | SUN-2021/461 |
| Län: | Uppsala |
| Kommun: | Knivsta |
| Socken: | Knivsta |
| Fastigheter: | Nor S:1 m.fl. |
| Typ av uppdrag: | Fornlämningsinventering |
| Inventering i fält: | Vecka 10-12 2022 |
| Koordinatsystem: | SWEREF 99 TM |
| Uppdragsledare WSP: | Cecilia Lindblom |
| Fältinventering: | Cecilia Lindblom, WSP Åke Johansson, Arkea Tove Stjärna, Arkea |
| Rapportering: | Cecilia Lindblom |
| Granskning: | Tove Stjärna, Arkea |

WSP Sverige AB Kulturmiljögruppen
121 88 Stockholm-Globen
Besök: Arenavägen 7
T: +46 10 7225000
Fax: +46 10 7228793

WSP Sverige AB
Org nr: 556057-4880
Styrelsens säte: Stockholm

www.wsp.com

