



# Kulturmiljöutredning Nor S:1

Knivsta kommun

2022-02-02



VÄG & MILJÖ



Beställning: Knivsta kommun

Framställt av: Väg & Miljö AB

<http://vagochmiljo.se>

Granskningsversion: 3

Uppdragsansvarig: Caroline Carlsson

Medverkande: Mattias Libeck

Kvalitetsansvarig: Maria Lövendahl

Fotografier om inget annat anges: Mattias Libeck

Illustrationer och kartor: Väg & Miljö AB

Internt projektnummer: 541

Foto på framsidan: Vy mot sydöstra delen av utredningsområdet. Till vänster kan det tidigare torpet Matildadal skönjas.

Dokumentnamn	Datum utförande/reviderat	Sidnr.
Kulturmiljöutredning Nor S:1	2022-02-02	Sida 1 av 23

## INNEHÅLL

1 Sammanfattning.....	3
2 Inledning.....	4
Uppdrag och syfte.....	4
Utredningsområdet .....	4
Avgränsning och tidigare undersökningar .....	4
Metod och genomförande.....	5
Riksintresse för kulturmiljövården .....	6
3 Områdesbeskrivning .....	8
Historik .....	8
Nulägesbeskrivning.....	12
E4:an.....	15
Torpen .....	15
Matildadal .....	17
Övrig bebyggelse.....	18
4 Kulturhistorisk bedömning .....	19
Kulturvården .....	19
Rekommendationer för hantering av kulturvården.....	19
Riksintresset.....	20
5 Behov av vidare studier.....	23
6 Referenser .....	23

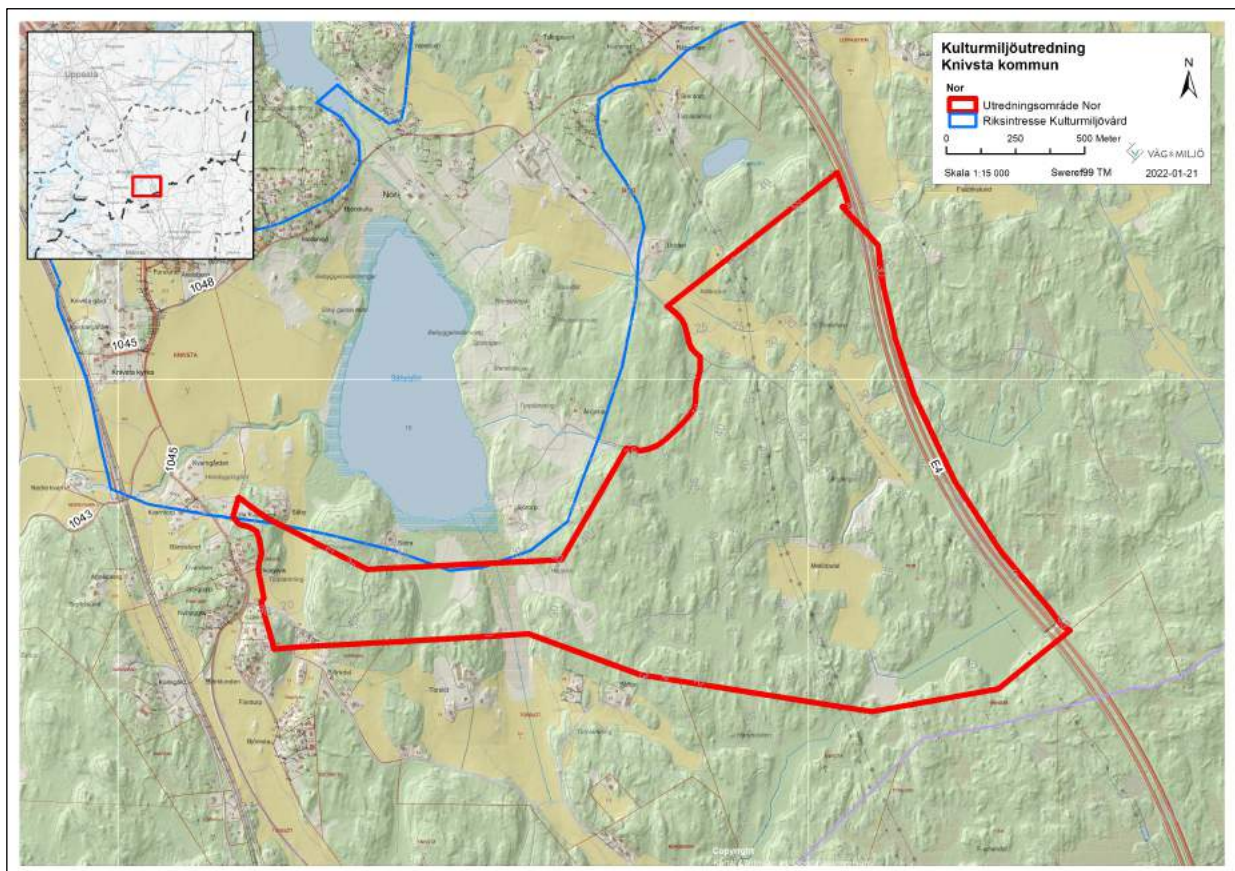
Dokumentnamn	Datum utförande/reviderat	Sidnr.
Kulturmiljöutredning Nor S:1	2022-02-02	Sida 2 av 23

## 1 SAMMANFATTNING

Väg & Miljö har utfört en kulturmiljöutredning inom fastigheten Nor S:1 i Knivsta kommun. Utredningsområdet är beläget söder och sydost om Säbysjön och utgör ett tidigare torp- och utmarkslandskap med koppling till Noors säteri (Noor är en äldre stavning).

Torpen var belägna i anslutning till de odlingsbara markerna i området. Lämningar återstår efter samtliga kända torpställen. Vid Matildadal finns ett äldre bostadshus bevarat, uppfört i liggande timmer, samt ett mindre uthus. En karta från 1867 (se figur 15) visar hur torpen var förbundna med Nor genom ett antal mindre vägar. Vägen fram till Matildadal är en rest efter detta vägnät. Stora delar av tidigare odlingsmarker hålls fortfarande öppna. Utmarken, som utgörs av skog, kunde i äldre tid nyttjas för djurbete under sommarhalvåret. På utmarken hämtades även ved och material till byggnader och gårdesgårdar. Senare har mer omfattande avverkningar skett. De flesta torpen inom utredningsområdet revs under första halvan av 1900-talet. Under samma period drogs större kraftledningar fram genom området. Runt 1970 byggdes E4.

Området kring Säbysjön med Knivsta kyrka och Noors slott ingår i riksintresseområde för kulturmiljövården, *Landskapet kring Valloxen och Säbysjön*. Riksintresset ska skyddas från påtaglig skada vilket även innefattar åtgärder i närliggande områden som kan ha en negativ inverkan på riksintresset. Utredningsområdet ingår i samma kulturhistoriska sammanhang men ligger huvudsakligen utanför riksintresset. Oberoende av riksintresset finns det både kulturhistoriska och landskapliga värden inom utredningsområdet som bör värnas.



Figur 1. Den röda gränslinjen visar det aktuella utredningsområdet. Den blå linjen visar gränsen för riksintresset vilket inrymmer såväl Säbysjön och som sjön Valloxen längre norrut. Kartan visar även höjdangivelser (meter över havet).

Dokumentnamn	Datum utförande/reviderat	Sidnr.
Kulturmiljöutredning Nor S:1	2022-02-02	Sida 3 av 23



## 2 INLEDNING

### Uppdrag och syfte

Väg & Miljö har av Knivsta kommun fått i uppdrag att genomföra en kulturmiljöutredning. Utredningen är förutsättningslös och ska redogöra för de kulturmiljövärden som finns i området, avseende bebyggelse och landskap. I uppdraget har även ingått att lämna rekommendationer gällande eventuella, vidare utredningar liksom allmänna hänsynstaganden utifrån kulturmiljövärdena. Utredningen är en del i en förstudie vilken har initierats med syftet att öka kunskapen om området och få fram ett underlag som beskriver förutsättningarna för vidare planering utifrån en rad olika sakområden, däribland kulturmiljö.

### Utredningsområdet

Det aktuella området (se karta på sidan 3) är beläget inom fastigheten Nor S:1 och sträcker sig från E4 i öster till Säbysjön och väg 1045 i väster. Norr om utredningsområdet ligger Noors slott liksom de tjänstebostäder samt större ekonomibyggnader som tidigare hört till slottet och Noors säteri. Stora delar av de angränsande områdena i norr liksom i väster ingår i riksintresse för kulturmiljövärden. Söder om utredningsområdet finns dels spridd bebyggelse kring öppna marker, dels ett större sammanhängande skogsområde. Utredningsområdet har historiskt hört till Nor och Säby. Säby kom tidigt att läggas under Nor.

### Avgränsning och tidigare undersökningar

Parallellt med föreliggande utredning utförs en särskild arkeologisk undersökning av WSP, på uppdrag av Knivsta kommun. Områdets äldsta historia och sedan tidigare kända fornlämningar, i eller i anslutning till området, berörs endast i liten utsträckning i denna rapport. Fältarbetet har huvudsakligen begränsats till de vägar och den bebyggelse som finns inom området. I samband med den arkeologiska undersökningen utförs en heltäckande inventering i fält. De fornlämningar som finns registrerade i området registrerades i samband med en fornminnesinventering i slutet av 1970-talet.

I början av 1980-talet genomförde Upplandsmuseet en bebyggelseinventering som omfattade hela Knivstabygden. I rapporten beskrivs bland annat herrgårdslandskapet runt sjöarna Valloxen och Säby liksom bebyggelsens utveckling och särdrag. Det aktuella utredningsområdet behandlas inte specifikt men väl området runt Säbysjön som pekats ut som en kulturhistoriskt intressant bebyggelsemiljö, Knivsta - Nor. Gränsdragningen motsvarar ungefär riksintressets.

Under sommaren 2021 utfördes såväl en Naturvärdesinventering (2021-07-09) som en undersökning av sociala värden (2021-09-09). Båda utredningarna utfördes av WSP på uppdrag av Platsoptimera Fastigheter AB. Sammantaget ger dessa utredningar en bild av områdets karaktär och hur området används idag. Vidare berörs ett flertal platser som är intressanta ur ett kulturmiljöperspektiv avseende både byggnadslämningar och växtlighet.

Dokumentnamn	Datum utförande/reviderat	Sidnr.
Kulturmiljöutredning Nor S:1	2022-02-02	Sida 4 av 23

## Metod och genomförande

### Underlag

Ett viktigt underlag för förståelsen av en plats är de historiska kartor som kan erhållas via Lantmäteriets webbaserade kartarkiv. Vid gjorda sökningar har emellertid inga kartor som specifikt rör Nor påträffats. Sökningar har även gjorts på andra gårdar i närområdet, vilka flera historiskt varit nära sammanlänkade med Noor. Det har givit fler träffar men kartorna ger dock tämligen lite kunskap om utredningsområdet. I det så kallade Noorarkivet, vilket förvaras på Riksarkivet i Stockholm, ska det finnas ett antal kartor över skog- och hagmarker som kan vara av intresse. Dessa är inte tillgängliga digitalt och kräver ett besök på arkivet. Kartorna kan förhoppningsvis ge en djupare kunskap om landskapets utveckling.

En tillgänglig karta av stor betydelse är den så kallade häradsekonomiska kartan som omfattar stora delar av landet. Kartan över Nor är i Lantmäteriets karttjänst daterad till 1859–1863 vilket är en felaktig angivelse. Dessa årtal gäller för Uppsala län. Knivsta kommun hörde fram till 1971 till Stockholms län. Karteringen av Stockholms län genomfördes under de första åren på 1900-talet.

Vidare har uppgifter hämtats ur Fastighetsregistret, Kungliga biblioteket och digitaliserade handlingar på Riksarkivets hemsida. De senare handlar framför allt om de folkräkningar som genomfördes runt sekelskiftet 1900 och som ger information om människor som bott i området.

De skriftliga källor som använts är framför allt Upplandsmuseets bebyggelseinventering (*Knivstabygden*, 1983) och Henrik Sandevärns uppsats *Det karolinska lustslottet Noor*, från 2005.

En översiktlig fältinventering har gjorts av en byggnadsantikvarie. Arbetet utfördes under vecka 48, 2021. Inventeringen föregicks av kartstudier och en genomgång av tidigare genomförda undersökningar.

### Kulturhistorisk värdering

Ett flertal olika begrepp kan användas för att beskriva och definiera kulturmiljöns värde. I uppdraget har det ingått att analysera området utifrån kriterierna kunskapsvärde, upplevelsevärde och bruksvärde.

*Kunskapsvärde* är ett objekts eller ett landskaps informationsvärde eller potentiella informationsvärde. Kunskapsvärdet kan vara det en byggnad berättar om äldre tiders byggnadsteknik, arkitekturideal eller historiska sociala strukturer. På samma sätt kan växtlighet, landskapssammanhang, vägsträckningar och andra spår i ett landskap ha kunskapsvärden då de berättar om historisk markanvändning.

*Upplevelsevärde* hänger samman med kulturmiljön som källa till upplevelser och brukare och/eller besökare. Upplevelsevärden kan vara den lantliga karaktären i ett ålderdomligt jordbrukslandskap, en byggnads arkitektoniska kvaliteter eller autentiska karaktär. Upplevelsevärden kan även vara en plats eller ett objekts identitetsskapande eller symboliska värde för exempelvis en ort.

*Bruksvärde* syftar på värdet av att en kulturmiljö används och utvecklas. Bruksvärden kan utgöras av att en plats eller byggnad har en lång kontinuerlig användning eller att brukare och/eller besökare upplever kulturmiljön idag.

Dokumentnamn	Datum utförande/reviderat	Sidnr.
Kulturmiljöutredning Nor S:1	2022-02-02	Sida 5 av 23



Figur 2. Vy från sydost mot ett tidigare magasin och andra byggnader som historiskt hört till gårdsbruket vid Noors säteri. Byggnaderna ligger inom riksintresset men utanför utredningsområdet.

## Riksintresse för kulturmiljövården

Utredningsområdet ligger huvudsakligen utanför det angränsande riksintresseområdet (*Landskapet kring Valloxen och Säbysjön*, C45), men har såväl historiskt som idag en koppling till de miljöer som ska värnas. Förändringar inom utredningsområdet kan medföra konsekvenser för riksintresseområdet varför detta är viktigt att beakta. Riksintressebeskrivningen är uppdelad i motivering och uttryck:

**Motivering:** *Fornlämningsmiljö från bronsålder och järnålder som tillsammans med sockencentrum, kyrkomiljö, herrgårdsmiljö och kommunikationsmiljö ovanligt tydligt och pedagogiskt visar bebyggelsens förändring från förhistorisk till historisk tid.*

**Uttryck:** *Skärvstenshögar, rösen och röjda ytor från bronsålder. Formrika gravfält från äldre järnålder med mittblocksstensättningar och ett stort antal resta stenar. Stensträngssystem. Ålderdomlig terränganpassad vägsträckning kantad av runstenar och bygravfält från yngre järnålder. Byar med ortnamn med by- och staändelser som har ursprung i järnåldern. Knivsta medeltidskyrka, uppförd ca 1300, med tillhörande miljö. Medeltida sätesgård vid Ledingenäs. 1600- talets säteribildning med herrgårdarna Eggebyholm, Kvallsta, Ledinge, Knivsta, Noor och Vallox- Säby med bebyggelse från 1600- och 1900-talen samt avhysta bytomter. Det*

Dokumentnamn	Datum utförande/reviderat	Sidnr.
Kulturmiljöutredning Nor S:1	2022-02-02	Sida 6 av 23



*tillhörande herrgårdslandskapet med ekbackar, alléer och underlydande torp. Knivsta kvarngård. Odlingslandskap med inslag av äldre tiders brukande. Framnäs torpmiljö. Tegelbruksruin vid Ledinge med grunder med bevarade ugnöppningar. Brunnby radby.*

Kulturmiljövårdens riksintressen ska sammantaget ge en generell bild av samhällets kulturhistoriska utveckling, så som den återspeglas i landskapet, med regionala variationer och särdrag. Riksintressen regleras i miljöbalkens 3 kap. 6 §, och ingår i miljöbalkens hushållningsbestämmelser. Bestämmelserna ska tillämpas vid beslut om ändrad markanvändning enligt miljöbalken, plan- och bygglagen och elva andra lagar. Riksintresset ska skyddas mot åtgärder som kan påtagligt skada kulturmiljön.



Figur 3. Tidigare huvudbyggnaden (Noors slott) vid Noors säteri med tillhörande flygelbyggnader sett från trädgården. Anläggningen är belägen strax norr om utredningsområdet.

Dokumentnamn	Datum utförande/reviderat	Sidnr.
Kulturmiljöutredning Nor S:1	2022-02-02	Sida 7 av 23



### 3 OMRÅDESBESKRIVNING



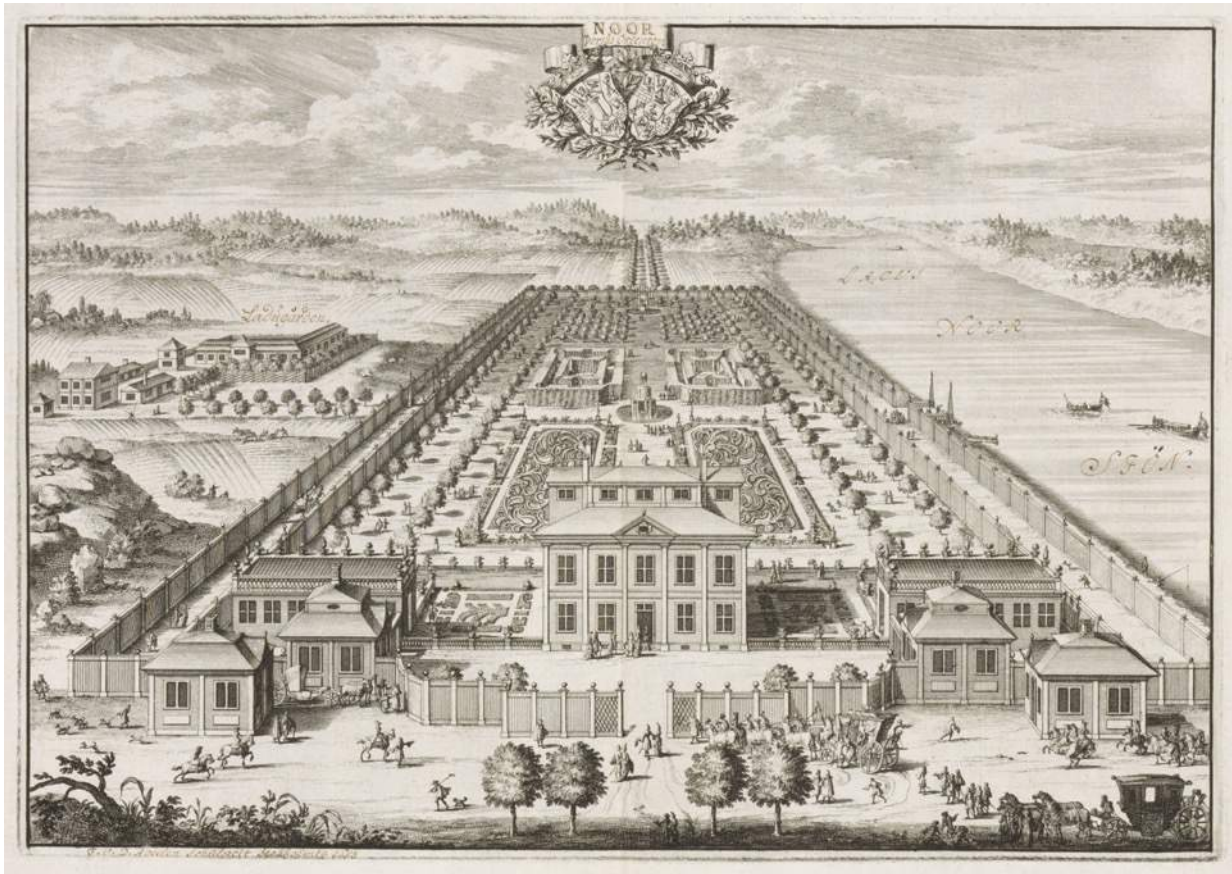
Figur 4. Knivsta gamla kyrka. Den välbevarade kyrkobyggnaden representerar de tegelornamenterade gråstenskyrkor med salkyrkoplan som uppfördes i Uppland omkring år 1300. Kyrkan ligger inom riksintresseområdet.

## Historik

Utredningsområdet är beläget i Knivsta socken. Namnet Knivsta kan härledas tillbaka till sent 1200-tal och socknens gamla kyrka, belägen strax väster om Säbysjön, till runt samma tid. Säbysjön liksom den närbelägna sjön Valloxen utgör en rest av ett vattensystem som under forntid och tidig medeltid genomkorsade landskapet. Området var tidigt befolkat. Innan järnvägen drogs fram över området på 1860-talet och stationssamhället Knivsta växte fram var detta en utpräglad jordbruksbygd.

Mellan Valloxen och Säbysjön ligger Noors slott. På 1500-talet var Nor ett kronogods (statligt ägd jordbruksegendom). Vid 1600-talets början omtalas Nor som säteri (skattebefriad egendom) och 1684 köptes egendomen av Greve Nils Gyldenstolpe som några år senare lät anlägga en ny, storslagen och strikt symmetrisk slottsanläggning. Noors slott finns avbildad i Erik Dahlbergs *Suecia antiqua et hodierna* (1698) och var under 1700-talet berömt för sin vackra park. År 1761 övertogs Nor av riksrådet Carl Hermelin och vid samma tid instiftades Nors fideikommiss (egendomen skulle för alltid stanna inom släkten). Gården förblev i familjen Hermelins ägo fram till 1918. Funktionen som privatbostad upphörde så småningom och under 1980- och 90-talet tjänade slottet som behandlingshem. Till Nor har det hört ett omfattande jordbruk med stora skogs- och odlingsmarker.

Dokumentnamn	Datum utförande/reviderat	Sidnr.
Kulturmiljöutredning Nor S:1	2022-02-02	Sida 8 av 23



Figur 5. Bilden visar en av två bilder i planschverket *Suecia et hodierna* (1698) som visar Noors slott med en sammanhållen och strängt geometrisk helhet av byggnader och trädgårdsrum. Här finns en tydlig kontrast mellan det ordnade i trädgården och det oordnade landskapet utanför. Till höger syns Säbysjön. Kungl. Biblioteket. Creative commons.

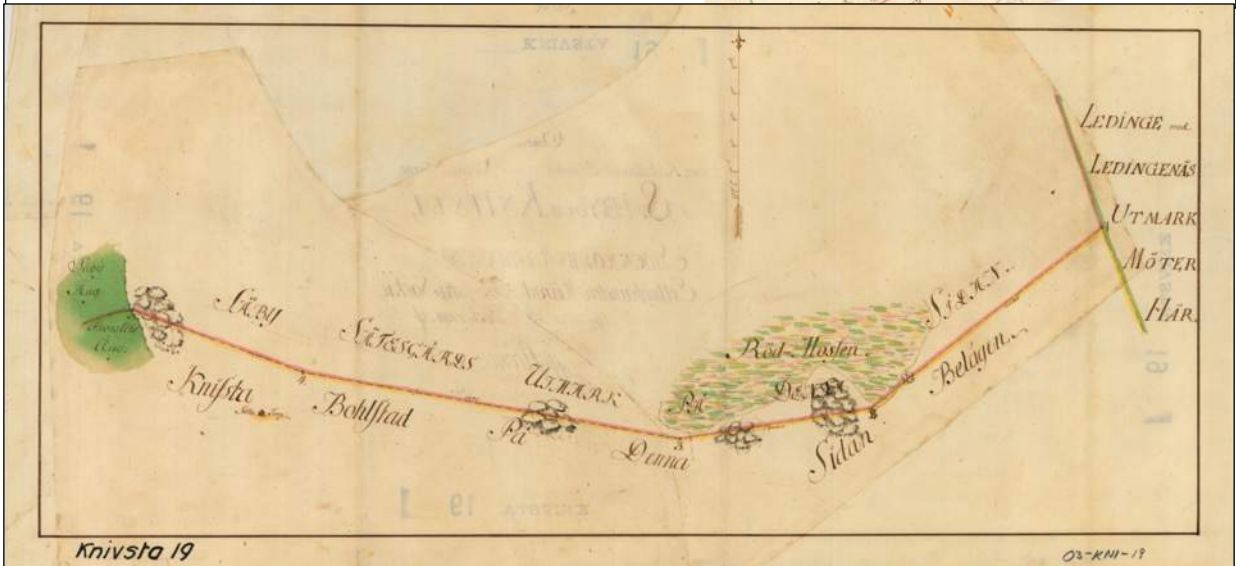
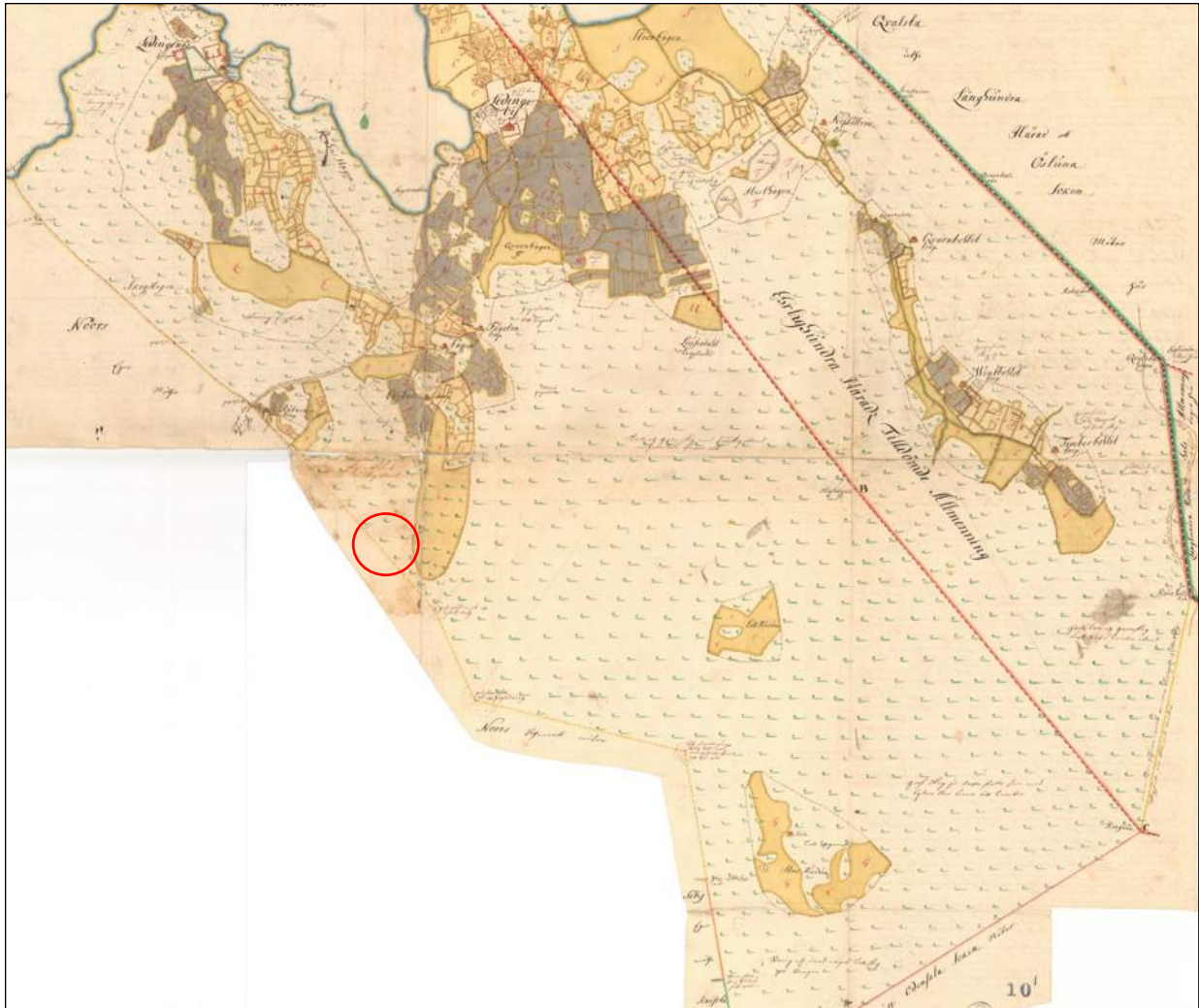
Redan i slutet av 1600-talet kom gårdarna i Knivsta by att förvärvas av ägaren till Noors säteri, Nils Gyldenstolpe. I *Rosenbergs geografiska lexikon* från 1882–1883 redogörs för hur Nors egendom vid tiden omfattade gårdarna Noor, Säby, Bergendal, Knivsta samt Torslöt. Av tillgängliga kartor framgår att utredningsområdet hört till Nor och Säby.

Namnet Säby vittnar om en tidigare by som var belägen intill Säbysjöns västra strand, rakt öster om Knivsta gamla kyrka. Säteribildningarna under 1600-talet och 1700-talet ledde till att ett stort antal byar avhystes och införlivades i säteriernas markinnehav. Vissa gårdar knöts till säterierna som så kallade arrendegårdar och fick ligga kvar. Av en storskifteskarta från år 1783 (Lantmäteriet) att döma så fanns byn Säby ännu kvar vid denna tid.

För att sköta de stora jordegendomarna krävdes omfattande arbetskraft. Detta löstes till stor del av dagsverkstorpere som fick rätt att bruka ett torp med tillhörande jord mot utförande av jobb på säteriet. Torpen var således både självständiga småjordbruk och en del i säteriets arbetsorganisation. Torpen anlades i anslutning till mark som var mindre bördig, ofta i gränsen mellan utmark och inägomark eller längs allfartsvägarna. Utmarken vid Nor beskrivs vid mitten av 1700-talet som "goda utägor" (Sandevärn, 2005). Med utmark avsågs oftast skogsmark och pediment (obrukbar mark) som kunde nyttjas för bete, vedfångst och uttag av byggnadstimmer. Inom utredningsområdet har det legat ett flertal torp som varit kopplade till Nor.

Dokumentnamn	Datum utförande/reviderat	Sidnr.
Kulturmiljöutredning Nor S:1	2022-02-02	Sida 9 av 23

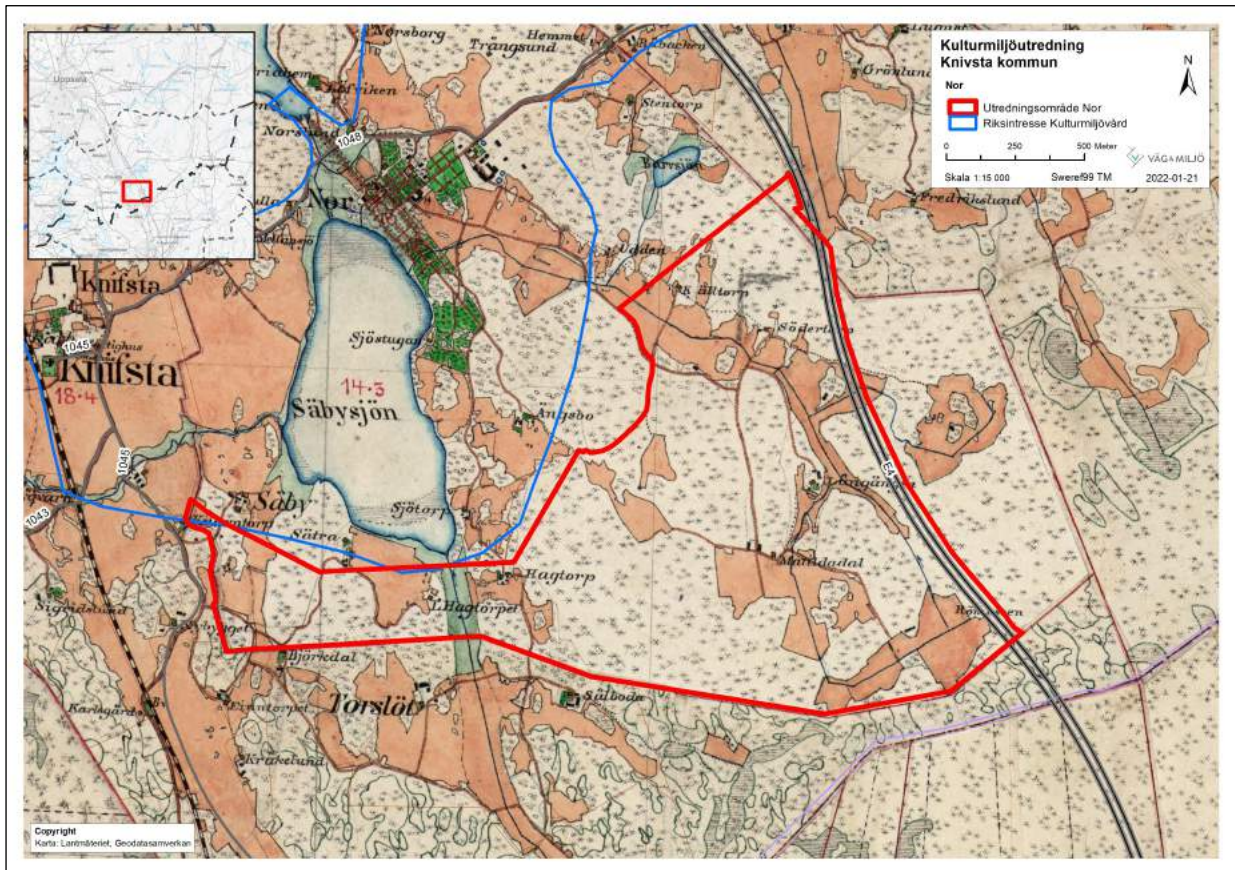




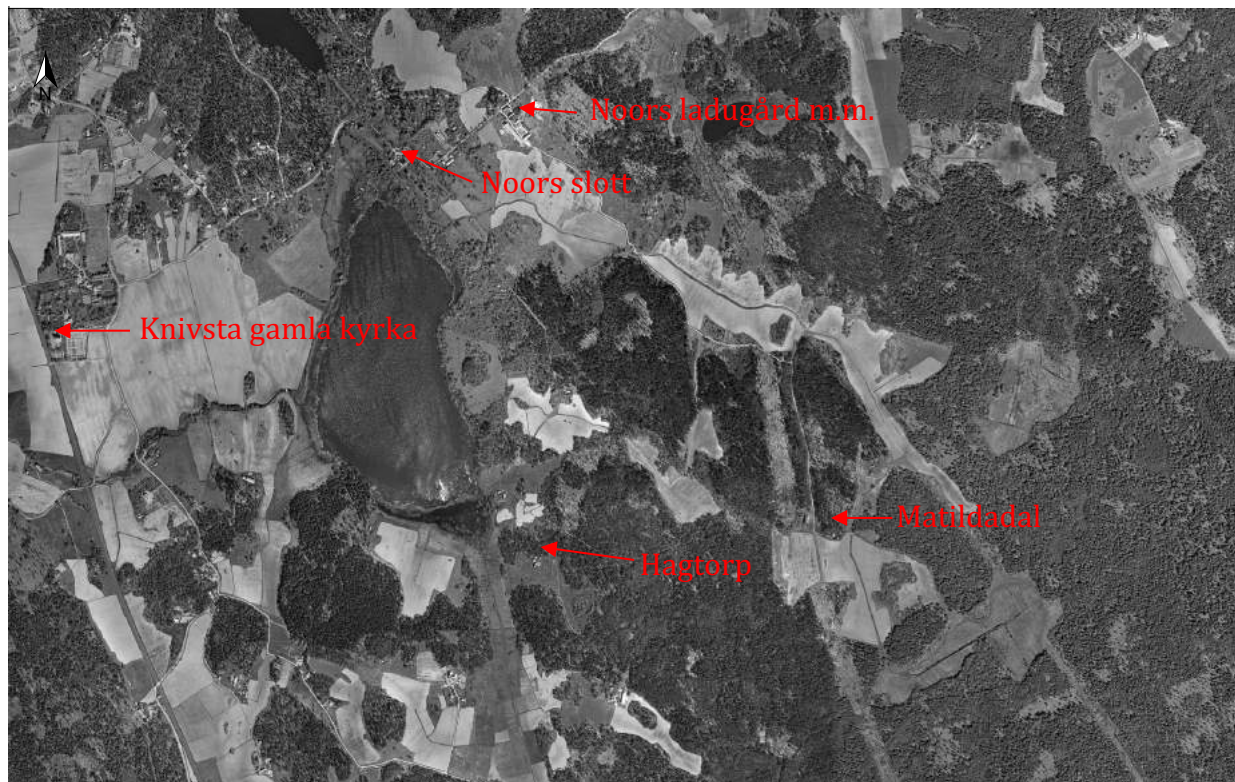
Figur 6 och 7. Vid sökning i Lantmäteriets kartarkiv har inga kartor som specifikt rör Nors ägor hittats. Kartorna ovanför rör angränsande Ledingenäs och Säby (som hörde till Nor). Den övre kartan från 1697 visar Ledingenäs gräns mot Nors, Säbys och Knivstas ägor. Gränsdragningen torde ha ändrats först efter E4:ans tillkomst. Röd ring markerar ett markavsnitt som utgör nordligaste delen av utredningsområdet (jmf figur 8). Den nedre kartan från 1794 visar en gränslinje som överensstämmer med utredningsområdets södra gräns. Ovanför gränslinjen står det "Säby sätesgårds utmark". Sannolikt har all skogsmark inom området betecknats som utmark. En senare uppodlad yta norr om gränsen betecknas på kartan som "Rödmossen". Längst till vänster (sankmark söder om Säbysjön) står det "Säby äng".

Dokumentnamn	Datum utförande/reviderat	Sidnr.
Kulturmiljöutredning Nor S:1	2022-02-02	Sida 10 av 23





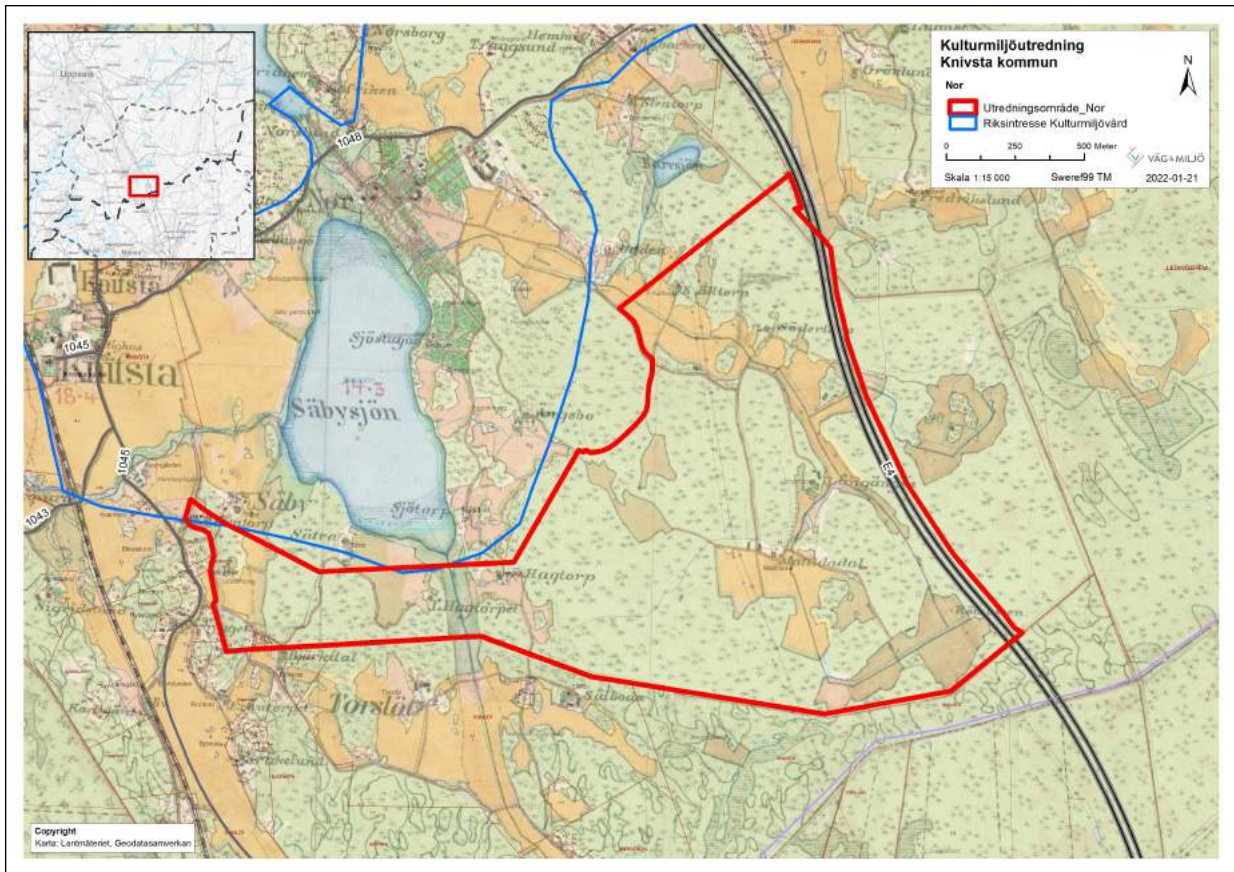
Figur 8. Häradssekonomiska kartan från åren 1901–1906 med gränslinjer för den senare tillkomna E4:an, utredningsområdet (röd) och det angränsande riksintresseområdet (blå). Lantmäteriet.



Figur 9. Flygfoto taget omkring 1960. Mycket är sig likt vid en jämförelse med kartan ovanför. E4:an fanns ännu inte, dock två kraftledningsgator i nordsydlig riktning, väster och öster om Matildadal. Lantmäteriet.

Dokumentnamn	Datum utförande/reviderat	Sidnr.
Kulturmiljöutredning Nor S:1	2022-02-02	Sida 11 av 23





Figur 10. Kartöverlägg, dagens karta över häradsekonomska kartan från 1900-talets början. Röd linje markerar utredningsområdet och den blå det angränsande riksintresseområdet. Kartan visar bland annat hur vissa tidigare jordbruksmarker har försvunnit, bland annat i utredningsområdets sydöstra hörn.

## Nulägesbeskrivning

Medan västra delarna av Knivsta socken består av lätt kuperad slättbygd kännetecknas dess östra delar av en stor andel skogsmark. Väster om Säbysjön breder stora sammanhängande åkermarker ut sig. Öster om sjön är det fråga om ett småbrutet landskap där den kuperade och steniga terrängen begränsat möjligheterna att anlägga åkrar. Huvuddelen av utredningsområdet utgörs av skog men här finns även öppna odlingsmarker.

Området används idag huvudsakligen för skogsbruk och jakt. Genom åren har nya vägar tillkommit vilket troligen kan kopplas till dessa verksamheter. Större delen av de tidigare åkermarkerna hålls öppna men någon odling verkar inte bedrivas i dagsläget. Viss tidigare åkermark har planterats med skog. En mindre del nyttjas sommartid för bete.

Till de större förändringar som ägt rum under 1900-talet hör E4:ans tillkomst i östra delen av området liksom de kraftledningarna som dragits över området med anläggandet av kraftledningsgator genom skogen som följd. I den sydligast belägna delen av området blir kraftledningarna ett påtagligt inslag i landskapsbilden. E4:an ligger tämligen dold av berg och trädridåer och har ingen visuell påverkan på upplevelsen av landskapet.

Dokumentnamn	Datum utförande/reviderat	Sidnr.
Kulturmiljöutredning Nor S:1	2022-02-02	Sida 12 av 23



Figur 11. Vägen in till utredningsområdets centrala delar har sin början vid de ekonomibyggnader och tjänstebostäder som tidigare var knutna till gårdsbruket vid Nor. Vid vägens slut låg egendomens sista utpost i söder, Matildadal.

Kopplingen till gården Nor är än idag tämligen tydlig. Vägen in till utredningsområdets centrala delar, vilken leder fram till ett antal vändplatser, går via ett komplex av tidigare tjänstebostäder och ekonomibyggnader belägna strax öster om den gamla huvudbyggnaden vid gården, Noors slott. Området hålls ihop av ett band av öppna åkermarker som mellan skogbeklädda höjder sträcker sig från slottet i norr ner till utredningsområdets sydöstra hörn. Utmed detta band låg tidigare en handfull torpställen varav två alltså är bebyggda, Udden och Matildadal. Det senare är beläget inom utredningsområdet. Det visuella sambandet mellan bebyggelsen i Nor och utredningsområdet bryts dock redan i höjd med det tidigare torpet Udden. Här passerar vägen genom en smal passage mellan två höjdparter.

Noors slott och trädgårdar har beskrivits som en av den karolinska herrgårdsarkitekturens märkvärdigaste anläggningar. Trots tämligen stora förändringar i samband med en brand i huvudbyggnaden på 1960-talet är anläggningen att betrakta som välbevarad. Slottet och den tillhörande trädgården utgör idag en egen fastighet och sedan många år bedrivs hotell- och konferensverksamhet på anläggningen.

Dokumentnamn	Datum utförande/reviderat	Sidnr.
Kulturmiljöutredning Nor S:1	2022-02-02	Sida 13 av 23





Figur 12. Utredningsområdets norra del, vy från nordväst. I brynet mellan åker och skog, till vänster i bild, låg tidigare torpen Källtorp och Södertorp. Vägens sträckning kan härledas tillbaka till åtminstone 1860-talet.



Figur 13. Södra delen av utredningsområdet, i höjd med Matildadal, vy mot söder. Upplevelsen av landskapet från denna punkt påverkas av de kraftledningarna som går över området.

Dokumentnamn	Datum utförande/reviderat	Sidnr.
Kulturmiljöutredning Nor S:1	2022-02-02	Sida 14 av 23



## E4:an

När den nya motorvägen drogs fram genom Knivstaområdet runt 1970 skedde detta delvis över mark som hörde till Nor. Ett markområde som hamnade öster om E4:an kom sedermera att styckas av och ingår i dag huvudsakligen i fastigheten Knivsta Ledingehem 18:1.

Vägen drogs företrädesvis över kuperad skogsmark. Från vägen har man tämligen lite visuell kontakt med de öppna odlingsmarkerna i utredningsområdet, vägen kantas till största del av skog. Undantaget är ett parti sydost om Södertorp där vägen drogs över befintlig åkermark. Man kan även skönja tidigare jordbruksmarker i områdets sydöstra hörn. Höjdskillnaderna i landskapet medförde tämligen omfattande sprängningsarbeten vilket är tydligt när man passerar området.



Figur 14. Hagtorp. På höjden finns lämningar efter ett bostadshus och ett flertal värdefulla ädellövträd. Den tidigare åkermarken i anslutning till torplämningen hålls öppen genom bete.

## Torpen

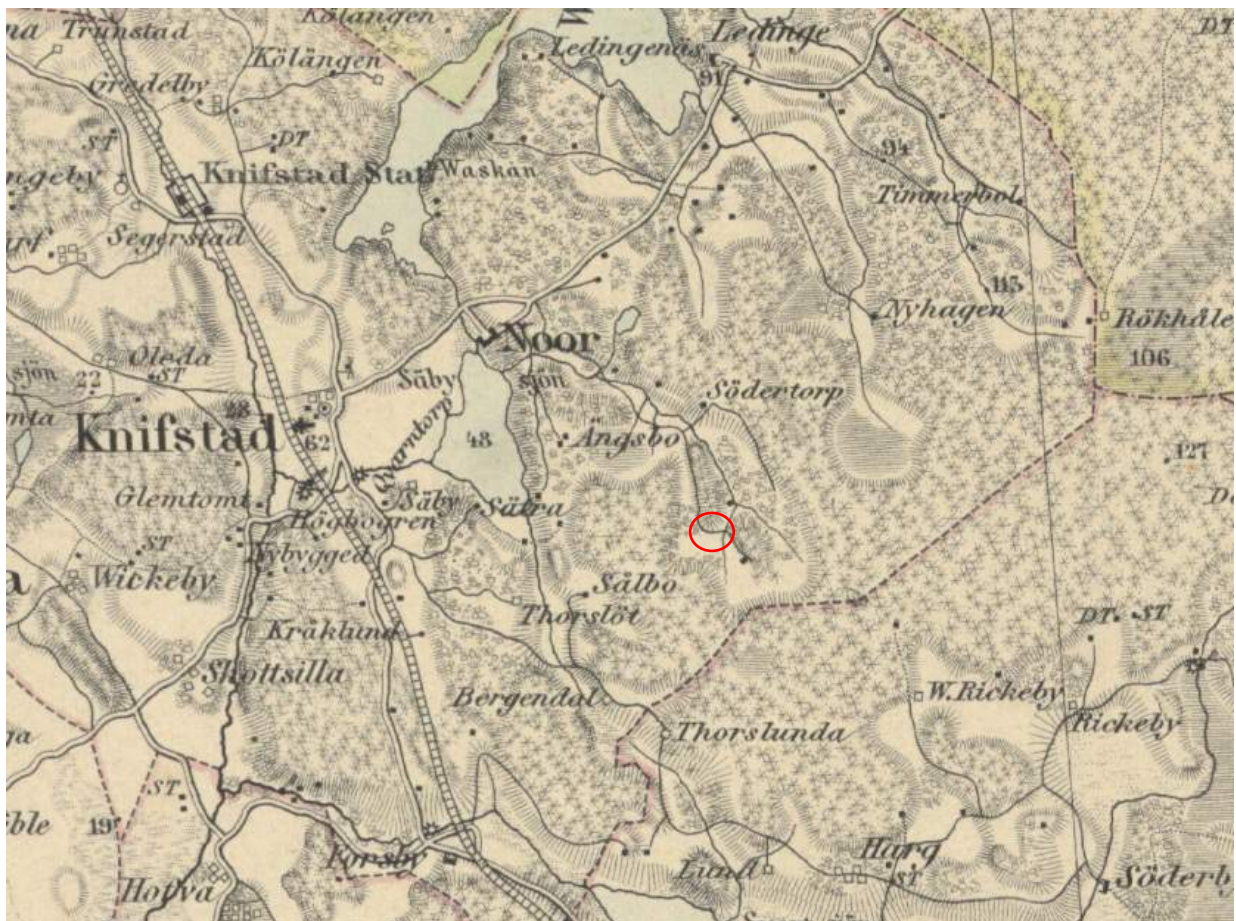
Inom området har det historiskt funnits ett flertal torp vilka har varit knutna till Noors säteri. Den häradsekonomiska kartan från 1900-talets början visar sex stycken: Lilla Hagtorpet, Hagtorp, Matildadal, Långängen, Södertorp och Källtorp. Endast vid Matildadal finns byggnader kvar i dag. I 1910 års folkräkning finns det uppgifter om boende i fyra av sex torp. För Källtorp och Långängen har några uppgifter inte hittats från detta år. De är emellertid upptagna i folkräkningen som genomfördes 1890. Vid Långängen bodde vid denna tid en torparfamilj och på Källtorp en äldre före detta torpare. Av 1910 års folkräkning framgår bland annat att det både vid Södertorp och Hagtorp bodde gravarbetare och att det vid Lilla Hagtorpet bodde en änka efter en banvaktmästare. Vid Matildadal bodde en torparfamilj.

Dokumentnamn	Datum utförande/reviderat	Sidnr.
Kulturmiljöutredning Nor S:1	2022-02-02	Sida 15 av 23



Vid 1950-tales början förefaller alla torpen utom Källtorp och Matildadal vara rivna, enligt en ekonomisk karta som upprättades mellan åren 1945–1952 (Lantmäteriet). Enligt uppgift ska virke från byggnaderna har sålts som ved till Stockholm under andra världskriget. Vid Matildadal redovisas på samma karta en större ekonomibyggnad belägen intill vägen strax nordväst om bostadshuset. Matildadal var vid denna tid en ganska stor gård. Ekonomibyggnaden revs troligen på 1960-talet av äldre flygfoton att döma (Lantmäteriet).

I samband med en fornminnesinventering som genomfördes i slutet av 1970-talet kunde lämningar i form av husgrunder, spisarösen och källare konstateras vid Lilla Hagtorpet, Hagtorp, Södertorp och Källtorp. Gemensamt för de olika torpen är att de är placerade i höjdlägen i landskapet, på gränsen mellan stenig, skogbevuxen terräng och öppna åkermarker. Vid Hagtorp påträffades även så kallad fossil åker, kännetecknad av åkertegar begränsade av diken och terrasskanter, och högar av röjningssten. Den tidigare åkermarken är alltjämt väl avgränsad och lätt avläsbar. Marken har samma utbredning idag som vid 1900-talets början och hålls öppen genom djurbete. Vid Långängen påträffades till synes inga lämningar i samband med 1970-talets fornminnesinventering. I den nyligen genomförda naturvärdesinventeringen (WSP 2021) omtalas emellertid lämningar på platsen. Här påträffades också en särskild torpflora bestående bland annat av syren. Trädgårdsväxter av olika slag förekommer vid alla de olika torplämningarna.



Figur 15. På generalstabskartan från 1867 är samtliga torp utmärkta. Markeringen för "Matildadal" är emellertid belägen längre söderut än på senare kartor (jmf med häradseconomiska kartan) vilket kan tyda på att torpet senare flyttades. Den röda cirkeln visar var Matildadal är beläget idag. Lantmäteriet

Dokumentnamn	Datum utförande/reviderat	Sidnr.
Kulturmiljöutredning Nor S:1	2022-02-02	Sida 16 av 23





Figur 16. Bostadshus och ekonomibyggnad vid Matildadal. Byggnaderna ligger placerade på traditionellt vis i brynmiljö mellan skog och jordbruksmark.

### Matildadal

Ca två kilometer sydost om Noors slott ligger torpet Matildadal, bestående av ett bostadshus och en mindre ekonomibyggnad. De båda husen har en något upphöjd placering i brynet mellan skog och åker. Mot öster, söder och väster ligger landskapet öppet. Enligt en skylt på förstukvisten härrör stället från 1860. I Lantmäteriets fastighetsregister anges 1863 som nybyggnadsår. Generalstabskartan från 1867 (figur 15) visar ingen byggnad på denna plats men väl en byggnad något längre söderut, vilket kan tyda på att torpet flyttades hit i ett senare skede.

Bostadshusets timrade stomme vilar på en gjuten betonggrund vilket påvisar att förändringar har skett, sannolikt en bit in på 1900-talet. Det brutna taket stärker den bilden. Eventuellt är stommen, eller delar av den, äldre. I väggarna finns ett antal igentimrade öppningar med svårtolkad placering. Dessa antyder att stommen helt eller delvis är återanvänd. Byggnaden saknar beklädnad med undantag för ett förmodat trapphus på dess baksida. Enligt den häradsekonomiska kartan låg det vid början av 1900-talet två ekonomibyggnader på varsin sida om vägen, strax väster om bostadshuset, vilka är borta idag.

Några år in på 1900-talet beboddes Matildadal av torparen Johan Wilhelm Norgren med familj. Familjen bestod av hustrun Augusta Wilhelmina, två söner och fyra döttrar. I folkräkningen 1910 anges fem olika födelseorter för barnen vilket antyder att familjen flyttade runt en del innan den hamnade i Nor.

Dokumentnamn	Datum utförande/reviderat	Sidnr.
Kulturmiljöutredning Nor S:1	2022-02-02	Sida 17 av 23





Figur 17. I sydvästra hörnet av området ligger tre katalogvillor vilka uppfördes i början av 1990-talet.

### Övrig bebyggelse

I sydvästra delen av utredningsområdet, intill foten av en bergshöjd och utmed gränsen till fastigheten Nor S:1, ligger tre sentida likartade villor med tillhörande komplementbyggnader. Villorna uppfördes i början av 1990-talet och förefaller ha varit röd- och vitmålade sedan första början. Byggherre var AB Svenska Modulhus. Fastigheterna avstyckades vid samma tid från ovan nämnda fastighet. Några större förändringar tycks inte ha skett. Den enhetliga färgsättningen tolkas som en anpassning till omgivningen och utgör en del i husens särart. Likaså är villornas placering i skarven mellan skoglig terräng och öppen mark en anpassning till traditionellt byggande och områdets karaktär.

Dokumentnamn	Datum utförande/reviderat	Sidnr.
Kulturmiljöutredning Nor S:1	2022-02-02	Sida 18 av 23

## 4 KULTURHISTORISK BEDÖMNING

### Kulturvärden

#### Kunskapsvärden

Det småbrutna landskapet berättar om jordbrukets förutsättningar i utkanten av Nors ägor, i ett område som i övrigt dominerats av skogsbeväxtade höjder. Skogen betecknades i äldre tid som utmark. Utmarkerna nyttjades för jakt, virkesuttag, bete m.m. I anslutning till utmarkerna bodde dagsverkstorpene som mot utförande av arbete på godsens fick rätt att bruka ett torp med tillhörande jord. I utredningsområdet har det funnits ett flertal torp vilka var knutna till Nor. Kvar finns lämningar efter tidigare byggnader och en särskild torpflora, liksom bostadshus och uthus vid Matildadal. Spåren efter torpbebyggelsen berättar om hur torpen uppfördes i brynen mellan skog och åker. Det kvarvarande bostadshuset vid Matildadal är utfört i traditionell byggnadsteknik med en stomme i liggande timmer.

#### Upplevelsevärden

Utredningsområdet erbjuder upplevelsen av ett småskaligt odlingslandskap med omväxlande öppna åkrar, brynzoner med lövträd och barrskogklädda höjder. Viktigt för upplevelsen av landskapet är den gamla vägen som leder från Nor fram till ett från omvärlden isolerat jordbrukslandskap och torpet Matildadal. Kännetecknande är hur vägen följer topografin och kröker runt bergsklackar och små höjder. Senare tillkomna vägar ansluter till den äldre vägens karaktär. Av de många torplämningarna erbjuder Hagtorp en särskild upplevelse, beläget i en glänta i skogen med betade, tidigare åkertegar och ett rikt bestånd av ädellövträd.

#### Bruksvärden

Området har bruksvärde genom det skogsbruk som bedrivs här och den jordbruksmark som ännu hålls öppen. Ett fortsatt brukande av markerna är av stor vikt för bibehållandet av landskapets upplevelsevärden.

### Rekommendationer för hantering av kulturvärden

#### Karaktärsdrag att värna

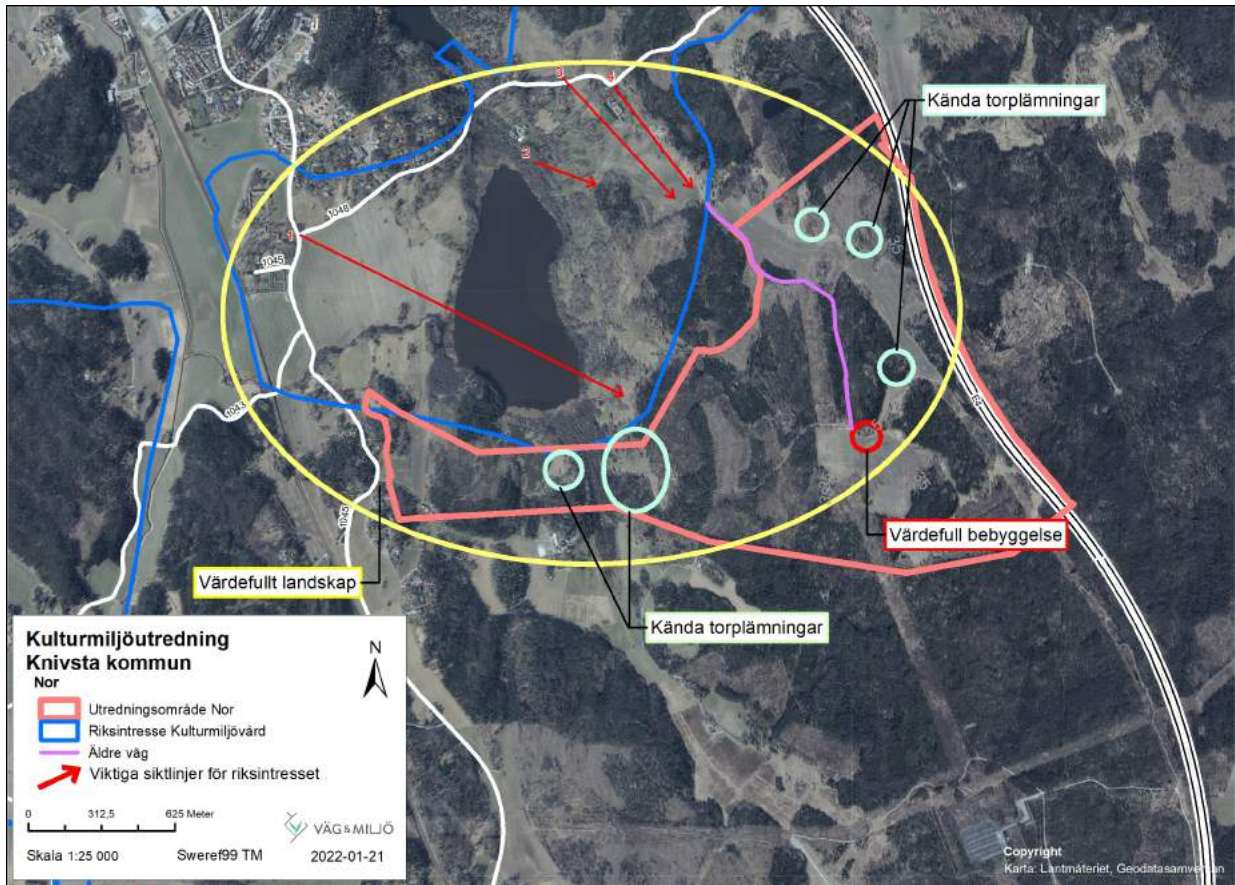
- Det öppna och småbrutna jordbrukslandskapet med vidsträckta vyer och naturligt avgränsade landskapsrum
- Grusbelagda, terränganpassade vägar
- Äldre bevarad vägsträckning mellan gårdsbebyggelsen vid Nor och Matildadal
- Småskalig bebyggelse i uppdragna lägen mellan skog och öppna marker
- Torpet Matildadal som det enda bebyggda torpstället inom utredningsområdet

#### Känslighet

Utredningsområdets känslighet för förändring bedöms variera. Området närmast Säbysjön och riksintresset (se figur 18), bedöms ha en högre känslighet än den sydligaste delen av området, som en följd av mängden kulturhistoriska spår i form av den äldre vägen, bevarade byggnader, torplämningar och betad hagmark. Området korresponderar i högre grad till ovan angivna karaktärsdrag. Här finns såväl kulturhistoriska som landskapliga värden som oberoende av riksintresset bör värnas.

Dokumentnamn	Datum utförande/reviderat	Sidnr.
Kulturmiljöutredning Nor S:1	2022-02-02	Sida 19 av 23





Figur 18. Kartan redovisar utredningens resultat. Den gula ovalen markerar ett kulturhistoriskt sammanhang liksom den del av utredningsområdet som bedöms vara känsligast för förändringar som en följd av mängden spår i landskapet. Här finns såväl kulturhistoriska som landskapliga värden som bör värnas oberoende av riksintresset. Gränsen är högst ungefärlig och utesluter inte att det finns betydande kulturvärden utanför det markerade området.

## Riksintresset

Utredningsområdet har en nära koppling till riksintresset och gårdarna runt Säbysjön. Under 1900-talet har områdena norr om riksintresset och Ledingevägen förtätats med ny bebyggelse. Det historiska landskapet är idag huvudsakligen orienterat åt söder och sydost mot utredningsområdet.

Riksintresset ska skyddas från påtaglig skada (3 kap. 6 § miljöbalken) vilket även innefattar åtgärder i närliggande områden som kan ha en negativ inverkan på riksintresset. Det är i första hand Länsstyrelsen som ska bedöma om en åtgärd kan medföra påtaglig skada.

Inom riksintresseområdet erbjuds långsträckta vyer av varierande längd över öppna marker med riktning mot utredningsområdet. Det öppna odlingslandskapets långsträckta siktlinjer är en kvalitet i landskapet som ska värnas. Långa och vida vyer i landskapet kan dock även innebära högre känslighet för förändringar i närområdet. Högre byggnader, vindkraftverk eller andra anläggningar som byggs på sådant avstånd att de blir synliga över trädtopparna påverkar ett större område, något som bör beaktas. Vid planering utanför riksintresseområdet är det viktigt att beakta de naturliga höjdskillnader som finns i landskapet.

Här nedan följer några exempel på värdefulla vyer från platser inom riksintresseområdet med riktning mot utredningsområdet.

Dokumentnamn	Datum utförande/reviderat	Sidnr.
Kulturmiljöutredning Nor S:1	2022-02-02	Sida 20 av 23



Figur 19. Siktlinje 1 (se figur 18), mot sydost från korsningen Ledingevägen och Forsbyvägen. En förändring i horisonten skulle här påverka ett större område som en följd av de långsträckta och vida vyerna.



Figur 20. Siktlinje 2. Vy mot sydost från södra änden på trädgården vid Noors slott. Den skogsbeklädda kullen i bakgrunden medför ett begränsat siktdjup. Gränsen för riksintresset går ca 500 meter längre söderut.

Dokumentnamn	Datum utförande/reviderat	Sidnr.
Kulturmiljöutredning Nor S:1	2022-02-02	Sida 21 av 23





Figur 21. Siktlinje 3 - Vy från Ledingevägen över Noors tidigare tjänstebostäder och ekonomibyggnader i riktning mot utredningsområdet som ligger strax söder om trädridån i bakgrunden.



Figur 22. Siktlinje 4 – Vy från den väg som leder in i utredningsområdet från norr. Riksintresset sträcker sig fram till trädridån i bakgrunden. Strax bakom tar utredningsområdet vid.

Dokumentnamn	Datum utförande/reviderat	Sidnr.
Kulturmiljöutredning Nor S:1	2022-02-02	Sida 22 av 23

## 5 BEHOV AV VIDARE STUDIER

Som nämnt ovan ska det på Riksarkivet finnas äldre kartor över Nors skogs- och hagmarker som kan ge en bättre bild av den historiska utvecklingen i området. Dessa kartor bör lämpligen undersökas inför eventuell planläggning eller större förändringar i området men det bedöms inte vara nödvändigt i samband med förstudien.

Det bedöms i övrigt inte finnas behov av ytterligare undersökningar avseende kulturmiljö i detta skede.

## 6 REFERENSER

### *Skriftliga källor*

*Bygga på landet*, Upplandsmuseet, 2012

<https://knivsta.se/download/18.14a48d8916d8b55be7b35dbd/1571144925833/Bygga%20pa%20landet.pdf>

*Det karolinska lustslottet Noor: corps de logis: registrering och rekonstruktion*. Henrik Sandevärn, Konstvetenskapliga institutionen, Uppsala universitet, 2005

*Fårad mark: handbok för tolkning av historiska kartor och landskap*. Niklas Cserhalmi, Sveriges hembygdsförbund, 1998

*Knivstabygden: kulturhistorisk bebyggelseinventering i Uppsala kommun 1983*. Karin Löfgren, Upplandsmuseet, 1983

*Kulturmiljövårdens riksintressen enligt 3 kap. 6 § miljöbalken*, Rapport från Riksantikvarieämbetet 2014-06-23

Länsstyrelsen i Uppsala län, *Valloxen och Säbysjön C45*, Informationsblad riksintresse för kulturmiljövården, 2018-12-10

*Sveriges bebyggelse: statistisk-topografisk beskrivning över Sveriges städer och landsbygd*. Landsbygden. Stockholms län, D. 3, 1952

### *Internet*

Riksantikvarieämbetets fornminnesregister (FMIS): <https://app.raa.se/open/fornsok/>

Lantmäteriet: <https://historiskakartor.lantmateriet.se/hk/mapsearch>

Lantmäteriet: <https://minkarta.lantmateriet.se>

Riksarkivet: <https://sok.riksarkivet.se/>

Dokumentnamn	Datum utförande/reviderat	Sidnr.
Kulturmiljöutredning Nor S:1	2022-02-02	Sida 23 av 23